



vacina
covid-19
(recombinant)
5 doses
Conservar solo en
2°C e 8°C
1 dose =
0,5 mL

VACINA

CAPITAL DA QUALIDADE DE VIDA

A saúde de uma população é um dos pilares básicos da qualidade de vida e fator essencial para o desenvolvimento social e econômico de uma cidade. Por compreender sua importância, Salvador tem recebido grandes investimentos na área, destinados à ampliação da cobertura pelas equipes de Atenção Básica, novos equipamentos e capacitação profissional.

A implantação do Prontuário Eletrônico e a oferta de procedimentos disponibilizadas no Sistema Vida+ em todas as unidades da rede própria contribuíram para obter melhores resultados na qualidade dos atendimentos realizados. Além disso, o Programa Saúde da Família, porta de entrada do sistema de saúde municipal, possui 156 unidades e 359 equipes.

A Cobertura de Atenção Primária atingiu, em 2021, 56,4% da população. Novos profissionais de saúde foram contratados. Graças a essa compreensão da prioridade que representa a Saúde Pública, nos piores momentos da pandemia, enfrentados ao longo de vários meses do ano, o sistema de saúde de Salvador teve condições de suportar a grande demanda e atender todo cidadão que buscou uma unidade ou um serviço de saúde.

O processo de vacinação contra a Covid-19 foi outro desafio enfrentado. Para garantir sua efetivação, foram disponibilizadas 139 salas de vacinação, 16 centros de saúde, incluindo as 10 Prefeituras-Bairro, 15 drive thrus, além de um ônibus adaptado para ampliar o acesso da população à imunização contra o novo coronavírus. Também foram desenvolvidas ferramentas para informar e facilitar a vida dos cidadãos como o vacinômetro, o filômetro, o Hora Marcada e a Vacina Express.

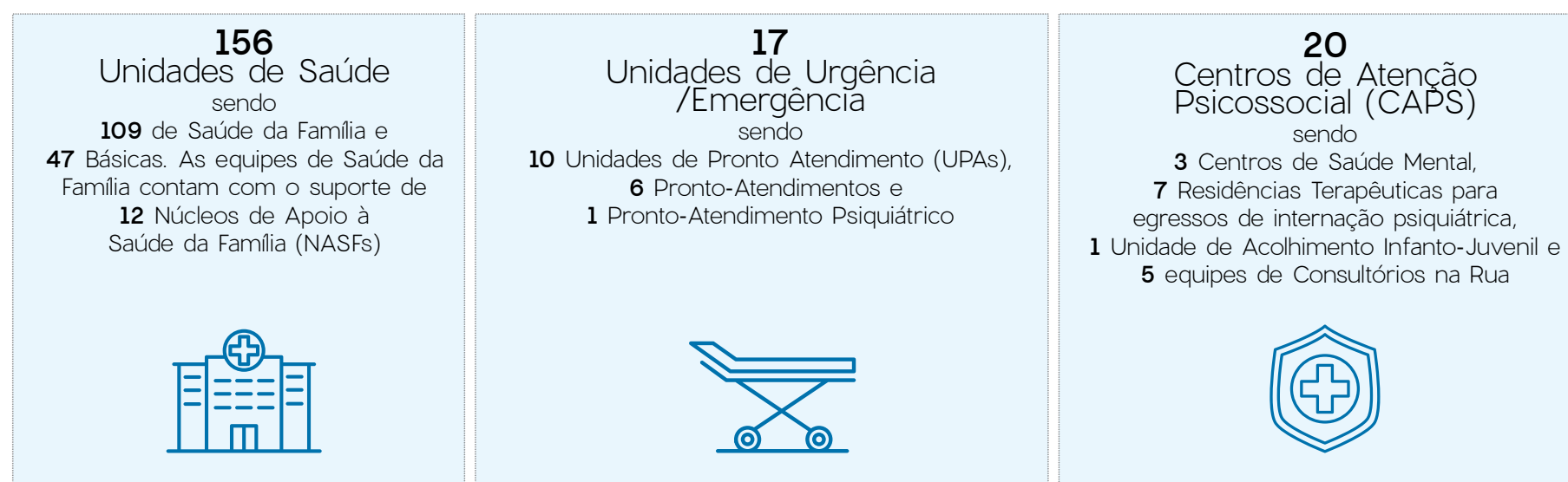
Este Eixo contém as ações desenvolvidas pela Secretaria Municipal de Saúde (SMS) voltadas à melhoria da qualidade dos serviços ofertados à população e à ampliação da rede de atendimento.



SECRETARIA MUNICIPAL DE SAÚDE (SMS)

A SMS de Salvador tem por finalidade formular e executar a política de saúde pública do município e está estruturada em instâncias de âmbito central, distrital e local. Organizada em 12 distritos sanitários, responde pelo Sistema de Saúde Municipal, composto pela Rede Assistencial, Complexo Municipal de Vigilância da Saúde, Centro de Referência em Saúde do Trabalhador (CEREST), o Centro de Controle de Zoonoses (CCZ), Diretoria de Promoção à Saúde e Proteção Animal (DIPPA), o Conselho Municipal de Bem-Estar, Proteção e Defesa dos Animais e pela Central Municipal de Regulação.

REDE DE ATENDIMENTO ASSISTENCIAL MUNICIPAL



1 Unidade de Atendimento Odontológico 24 horas (UAO)

1 Centro Municipal Odontológico Liberdade

6 Centros de Especialidades Odontológicas (CEOs)

4 Multicentros de Saúde

2 Serviços Municipais de Assistência Especializada em DST/AIDS e hepatites virais

1 Centro de Testagem e Aconselhamento

1 Laboratório Central

1 Ambulatório de Saúde do Trabalhador

1 Ambulatório Infantil de Alergias Alimentares

1 Centro de Reabilitação – CER Coutos

1 Hospital Municipal

1 Central de Regulação Médica das Urgências (SAMU), com **13** bases, **41** ambulâncias (**33** de suporte básico e **8** de suporte avançado sendo **1** Veículo de Intervenção Rápida (VIR), **8** motolâncias e **1** ambulância



SALVADOR SOCIAL

O Projeto Salvador Social (vide Casa Civil) é uma iniciativa da gestão municipal para aprimorar a prestação de serviços sociais, com ênfase em melhorias na eficiência do sistema de saúde, na qualidade da educação e na efetividade da proteção social.

Para o setor de saúde, o projeto propõe a ampliação do acesso e organização do Sistema Municipal de Saúde com maior cobertura de atenção básica, oferta de consultas e de exames especializados, aperfeiçoamento de tecnologias e reorganização das práticas e dos processos de trabalho para melhoria da qualidade da atenção à saúde prestada ao cidadão.

A SMS tem como metas a ampliação da cobertura populacional pelas equipes de Atenção Básica, a implantação do Prontuário Eletrônico e a oferta de procedimentos do Sistema Vida+ em todas as unidades da rede própria. Para o alcance dessas metas foram realizados investimentos na estruturação lógica e elétrica das Unidades de Saúde, adquiridos equipamentos de informática e capacitados os profissionais.



EDUCAÇÃO PERMANENTE EM SAÚDE

O 1º Plano Municipal de Educação Permanente do Município de Salvador realizou, durante o ano, 62 ações educativas sobre gestão em saúde, processo de trabalho, formação dos trabalhadores e controle social, com a participação de mais de 1.700 profissionais de nível superior e de 428 de nível médio.

Em 2021, foi concluída a primeira turma do Programa de Residência de Medicina em Família e Comunidade (PRMFC), sendo que seis residentes já atuam no Hospital Municipal sob supervisão de dois preceptores.

PARTICIPAÇÃO E CONTROLE SOCIAL

A participação da comunidade é um dos princípios do SUS, garantida por lei e operacionalizada através da organização de Conselhos e Conferências de Saúde. Os Conselhos atuam como espaços participativos e estratégicos na reivindicação, formulação, controle e avaliação da execução das políticas públicas de saúde. Já as Conferências são fóruns públicos, que acontecem de quatro em quatro anos, para avaliar e propor diretrizes para a formulação da política de saúde.

Um canal importante de comunicação entre usuários do SUS e a gestão do Sistema é a Ouvidoria em Saúde, um instrumento de participação popular que assegura ao usuário do SUS o acolhimento da sua manifestação em relação à gestão pública e aos serviços por ela oferecidos. Em 2021, a Ouvidoria em Saúde registrou 7.971 manifestações entre solicitações, reclamações, denúncias, entre outras demandas.

ATENÇÃO PRIMÁRIA À SAÚDE (APS)

A Atenção Primária é o primeiro nível de atenção em saúde e se caracteriza por um conjunto de ações, no âmbito individual e coletivo, que inclui a promoção e a proteção da saúde, assim como a prevenção de doenças, o diagnóstico, o tratamento e a reabilitação.

Para obter melhores resultados na qualidade e acessibilidade aos serviços ofertados, o Programa Saúde da Família é a principal estratégia adotada. Atualmente, Salvador possui 109 Unidades de Saúde da Família e 47 Unidades Básicas de Saúde com 359 equipes. A Cobertura de Atenção Primária abrange 56,4% da população.

Com a reorganização e investimento da Atenção Primária em Salvador, é importante destacar o avanço da Cobertura de Atenção Primária nos Distritos Sanitários (DS). Nesse sentido, o DS do Subúrbio Ferroviário apresenta o maior número de equipes de Saúde da Família (73), por ser um distrito de alta vulnerabilidade social, com indicadores e índices sociais precários comparados a outras regiões de saúde do município, seguido do DS São Caetano/Valéria (56), Itapuã (48) e Cabula/Beiru (46).

Atualmente, Salvador possui 109 Unidades de Saúde da Família e 47 Unidades Básicas de Saúde com 359 equipes.

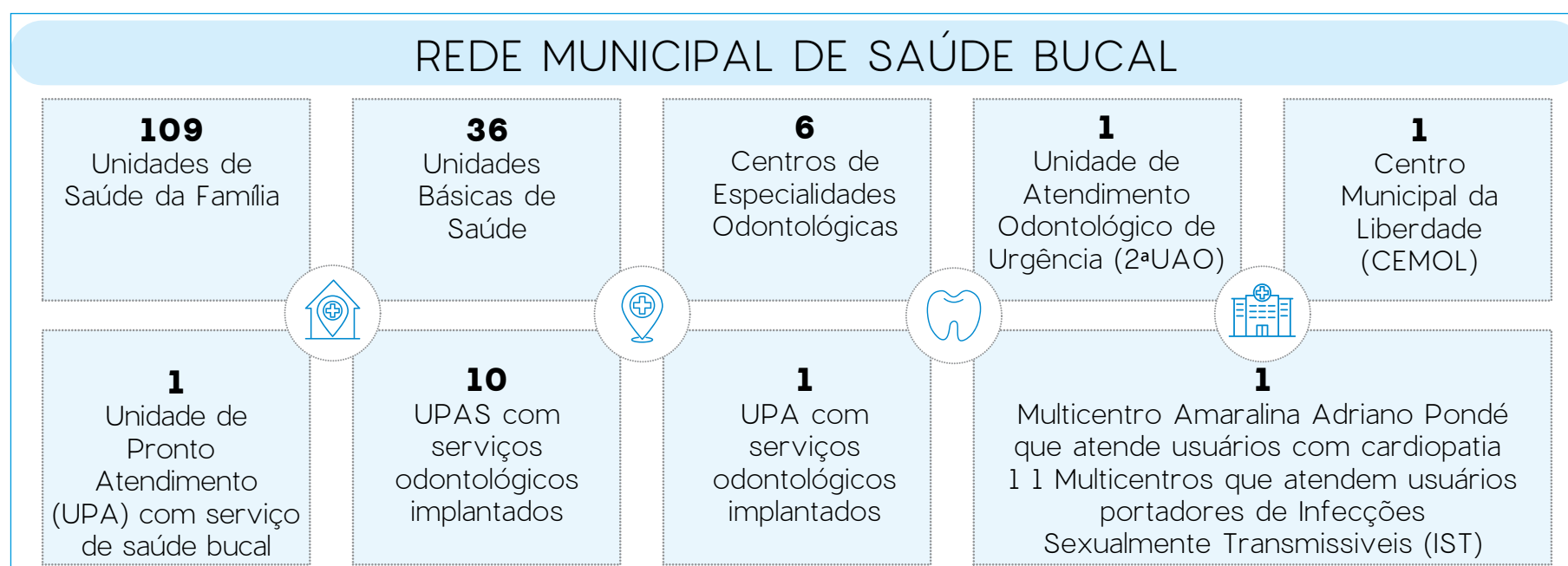
NÚCLEO DE APOIO A SAÚDE DA FAMÍLIA E ATENÇÃO BÁSICA (NASF-AB)

O Núcleo de Apoio à Saúde da Família e Atenção Básica (NASF-AB) busca ampliar as ações da Atenção Primária à Saúde, bem como sua qualidade e resolubilidade no âmbito individual e coletivo.

Atualmente, o município dispõe de 12 equipes, das quais quatro são custeadas por recursos próprios. As equipes de NASF estão vinculadas a 97 equipes de Saúde da Família (ESF), o que corresponde a 28% das equipes da Atenção Primária à Saúde e estão distribuídas em seis Distritos Sanitários: Barra/Rio Vermelho, Cabula/Beiru, Cajazeiras, Itapuã, São Caetano/Valéria e Subúrbio Ferroviário.

SAÚDE BUCAL

O município atualmente possui 341 equipes de saúde bucal na Atenção Primária à Saúde, 356 consultórios odontológicos, com oferta de serviços em Unidades Básicas com e sem Saúde da Família. Em 2021, foram contratados 32 cirurgiões-dentistas e 32



auxiliares de saúde bucal para integrar as equipes das Unidades Básicas de Saúde (UBS) e Centros de Especialidades Odontológicas (CEOs).

PROGRAMA BOLSA FAMÍLIA

Em 2021, na primeira vigência do ano, permaneceu suspensa pelo governo federal a obrigatoriedade do cumprimento das condições de saúde, em função da pandemia do novo Coronavírus. No período, foram acompanhadas 45.973 das 245.104 pessoas beneficiárias do programa, correspondendo a 18,8% do total. Em relação às gestantes beneficiárias, o número estimado foi 3.034, sendo que 1.043 foram acompanhadas na rede básica de saúde e estão com o pré-natal em dia, correspondendo a 34,4%. A medida foi suspensa na 2ª vigência e o acompanhamento de saúde voltou a ser exigido aos beneficiários do programa.

SAÚDE MATERNO-INFANTIL

A Rede Cegonha consiste numa estratégia do SUS para ampliar o atendimento materno infantil. Neste sentido, Salvador tem investido na implementação da atenção pré-natal para permitir maior acesso e a melhoria da qualidade desse serviço, atualmente, disponibilizado em 148 Unidades de Saúde da rede própria.

A partir do Mapa de Vinculação de Salvador, as gestantes tem seu encaminhamento realizado de acordo com a classificação de risco do pré-natal. O município conta com duas unidades hospitalares de referência para as gestantes com classificação de Pré-Natal de Alto Risco Tipo 2 (PrN AR2) e oito para a gestante com classificação de Pré-natal de Alto Risco Tipo 1 (PrN AR1).

Para as gestantes de Risco Habitual (RH), são nove equipamentos de saúde disponíveis, todas as maternidades atendem a classificação de alto risco, e a Casa de Parto Normal Marieta de Souza Pereira (CPN MSP), é a única referência de parto normal em Salvador. A iniciativa tem contribuído com o aumento da proporção de parto normal que alcançou 50,9% em 2021.

Salvador atingiu, em 2021, 150 unidades com serviço de testes rápidos de HIV, sífilis e hepatites virais no pré-natal. Ao longo do ano, foram realizadas campanhas de prevenção às Infecções Sexualmente Transmissíveis (IST) em parceria com o projeto denominado Varal Solidário dos funcionários do Multicentro Liberdade. Foram disponibilizados preservativos internos e externos, gel lubrificante, materiais educativos, camisas, álcool em gel e máscaras.

SAÚDE DA CRIANÇA

As Unidades Básicas de Saúde (UBS) realizam também consultas de puericultura para avaliação do crescimento e desenvolvimento infantil, sendo que o teste do pezinho é ofertado em 146 UBS.

A SMS promove ainda o curso de Manejo em Aleitamento Materno e Alimentação Complementar para Agentes Comunitários de Saúde (ACS) com o apoio da Escola Baiana de Saúde Pública (ESPBA). Outra iniciativa voltada à saúde das crianças é o Programa Nacional de Suplementação de Vitamina A (PNSVA) que tem o objetivo de combater as carências nutricionais. Em 2021, foram suplementadas aproximadamente 34.980 crianças com doses de vitamina A de 100.000 e 200.000UI.

Também foi ofertada fórmula infantil a crianças menores de dois anos com Alergia a Proteína do Leite da Vaca (APLV) no Ambulatório Infantil de Alergia Alimentar. Além do tratamento médico e nutricional, a equipe de enfermagem atua na prevenção primária da APLV com orientação para a prática do aleitamento materno exclusivo até o sexto mês de vida e continuado até dois anos ou mais, conforme recomendação do Ministério da Saúde.

SAÚDE DO ADOLESCENTE

Uma das ações prioritárias da SMS é a implementação da Caderneta de Saúde do Adolescente na Rede de Atenção Primária à Saúde de Salvador. A caderneta contém informações que orientam o atendimento integral. Os adolescentes em situação

de privação de liberdade, em 2021, receberam acompanhamento do Plano Operativo de Atenção Integral à Saúde de Adolescentes em Conflito com a Lei em Regime de Internação Provisória e de Semiliberdade de Salvador.

A gravidez na adolescência é outra preocupação da SMS. A expansão da Atenção Primária à Saúde, maior acesso aos serviços de saúde, com consultas de planejamento familiar e atividades de educação voltadas para a saúde sexual e reprodutiva contribuíram com a redução de 38% no percentual mães adolescentes de 2012 a 2021.

SAÚDE DA MULHER

Em 2021, foram realizados 22.837 exames citopatológicos para as mulheres entre 25 a 64 anos e 14.420 mamografias para pacientes entre 50 a 69 anos. Essas últimas foram efetuadas na rede contratualizada, sendo as vagas disponibilizadas no Sistema VIDA+ com agendamento nas Unidades Básicas de Saúde.

SAÚDE DO HOMEM

A SMS realiza anualmente a campanha Novembro Azul, mês de conscientização sobre a saúde integral do homem no combate às doenças, como o câncer de próstata. A ação realizada em 47 postos de saúde visa a estimular os cuidados preventivos da saúde dos soteropolitanos.

Por força da pandemia da Covid-19, as consultas realizadas no Dia D com clínicos, enfermeiros e dentistas foram agendadas nas unidades previamente para evitar aglomerações. Já os serviços como testagem rápida, atualização da carteira de vacina, distribuição de preservativo, além das orientações gerais sobre cuidados com a saúde foram efetuados por demanda aberta.

O Projeto Sábado do Homem (SH) é outra ação desenvolvida pela SMS para o público masculino. O objetivo é atender à demanda de saúde dos homens impossibilitados de frequentar as UBS nos dias de semana.

SAÚDE DO IDOSO

A Rede de Atenção Primária à Saúde (APS) desenvolve ações preventivas junto às pessoas idosas. Neste aspecto, a Caderneta de Saúde é fundamental para qualificar a atenção ofertada no SUS. Em Salvador, a caderneta tem sido utilizada como um instrumento auxiliar no adequado manejo da saúde pelas equipes, pelos idosos, por seus familiares e cuidadores. Atualmente existem 26 Instituições de Longa Permanência para Idosos (IL-PIs) distribuídas nas áreas cobertas pela Estratégia de Saúde da Família.

SAÚDE DA POPULAÇÃO NEGRA

Para implementação da Política Nacional de Saúde Integral da População Negra (PNSIPN), a SMS qualifica os profissionais da assistência e gestores das unidades de saúde. Também promove o aprimoramento da qualidade dos sistemas de informação em saúde, a partir da inclusão do quesito raça/cor em instrumentos de coleta de dados adotados pelos serviços públicos.

Em 2021, foram realizadas atividades educativas em alusão ao Julho das Pretas e Agosto da Igualdade, além de ações para realização do censo/inquérito de profissionais de saúde sobre raça/cor, ocupação de cargo e gênero. Para atendimento à população quilombola, a SMS promoveu a terceira edição da oficina para profissionais de unidades de saúde que possuem em seu território, comunidades quilombolas certificadas pela Fundação Palmares (Praia Grande e São Tomé de Paripe - cinco comunidades em Ilha de Maré e o quilombo urbano do Alto do Tororó), devido ao contexto pandêmico.

No município existem outros quilombos urbanos ainda sem certificação, como Calabar, Candeal e Cassange. Os conteúdos abordados na oficina proporcionam a reflexão sobre os impactos do racismo institucional na saúde da população negra, levando em consideração as particularidades da população quilombola, grupo que apresenta uma maior vulnerabilidade dentro da população negra.

COMBATE À DOENÇA FALCIFORME

O Programa de Atendimento às Pessoas com Doença Falciforme (PAPDF) conta com 134 Unidades Básicas de Saúde e com dois ambulatórios, o Ambulatório Municipal Especializado de Hepatites Virais e Doença Falciforme, que funciona no Multicentro Carlos Gomes e o Ambulatório Especializado em Doença Falciforme, que funciona no Multicentro Vale das Pedrinhas. Ambos possuem equipe multiprofissional composta por médico hematologista adulto e pediátrico, enfermeira, assistente social, nutricionista e psicóloga. Em 2021, foram realizados mais de três mil atendimentos médicos com hematologista adulto e pediátrico.

O diagnóstico da doença falciforme é feito pela triagem neonatal e no pós-neonatal, através do exame de eletroforese de hemoglobina, que são realizados nas Unidades de Atenção Primária. Em 2021, este exame foi ofertado em 73 unidades, distribuídas nos 12 Distritos Sanitários.

SAÚDE DA PESSOA COM DEFICIÊNCIA

A Rede de Cuidados às Pessoas com Deficiência (RCPD) tem como objetivos ampliar o acesso, articular os pontos de atenção e qualificar a atenção à saúde para pessoas com deficiência temporária ou permanente, progressiva, regressiva ou estável, intermitente ou contínua, no âmbito do Sistema Único de Saúde (SUS). Em Salvador, a Atenção Primária é realizada nas Unidades Básicas de Saúde (UBS), nos Núcleos de Apoio à Saúde da Família (NASF), nas Unidades com Estratégia de Saúde da Família (USF) e na atenção em Saúde Bucal.

Para a reabilitação física e intelectual, sob gestão do município, existem o Núcleo de Atendimento à criança com Paralisia Cerebral (CER II-NACPC), o Instituto Bahiano de Reabilitação (CER II-IBR) e a Associação de Pais e Amigos dos Excepcionais (CER II-APAE). A SMS efetuou a cessão de dois veículos adaptados, um para Fundação José Silveira e um para o CER II/APAE para o transporte sanitário das pessoas com deficiência atendidas nesses serviços.

Salvador conta ainda com os estabelecimentos de reabilitação contratualizados Instituto de Organização Neurológica (ION), Instituto de Cegos, Clínica de Reabilitação Física (CLIFIR), Centro de Logopedia e Psicomotricidade, Instituto Guanabara e Centro Pestalozzi de Reabilitação.

Em parceria com a Unidade de Políticas para Pessoa com Deficiência (UPCD), foi desenvolvido o Projeto Pranchas de Comunicação Alternativa, para auxiliar a comunicação e intermediar o atendimento durante consultas e internação hospitalar de pacientes com deficiência auditiva, bem como aqueles com limitação provisória, a exemplo de pacientes em uso de ventilação mecânica ou algum procedimento limitador da comunicação oral, para utilização nas unidades de urgência no contexto Covid-19. Foram confeccionadas pranchas de comunicação, distribuídas para o Hospital Municipal, UPAs, PAs, gripários e hospitais de campanha.

CONTROLE DA TUBERCULOSE E HANSENÍASE

A SMS conta com 140 Unidades de Saúde com o Programa de Controle de Tuberculose implantado. A realização da prova tuberculínica, exame de triagem padrão para identificar a presença de infecção pela *Mycobacterium tuberculosis* depende do Derivado Proteico Purificado (PPD), reagente que é disponibilizado para o município pelo Estado. Atualmente, duas unidades da rede municipal realizam a prova tuberculínica, as UBS Ramiro de Azevedo e Cosme de Farias.

Em relação a testagem de HIV entre os usuários com tuberculose, foram notificados 842 casos novos de tuberculose no município, dessas notificações, 528 (62,71%) constam resultado do exame anti-HIV, 53(6,9%) com o status de realização do exame em andamento e 261 (31,0%) casos sem a realização de testagem para HIV.

Em 2021, foram intensificadas as ações de monitoramento na rede própria e contratualizada, realizando reuniões com os Distritos Sanitários e com o Instituto Brasileiro para In-

investigação da Tuberculose (IBIT), para monitorar as fichas com teste Anti-HIV, enviando aos Distritos Sanitários listagens nominais para atualização da informação no sistema de notificação SINAN.

Para o enfrentamento da Hanseníase, o município possui 147 Unidades Básicas de saúde com o programa implantado. Ao longo do ano, registrou-se 78,9% de cura de casos novos de hanseníase.

ATENÇÃO PSICOSSOCIAL

A Rede de Atenção Psicossocial (RAPS) do município envolve as 47 Unidades Básicas de Saúde, as 109 Unidades de Saúde da Família, 12 Núcleos de Apoio à Saúde da Família e Atenção Básica, cinco equipes de Consultórios na Rua e uma equipe de Matriciamento em Saúde Mental. Para a Atenção Psicossocial Estratégica, o município possui 20 Centros de Atenção Psicossocial (CAPS), sendo 18 municipais.

ATENÇÃO PSICOSSOCIAL ESPECIALIZADA

Centros de Saúde Mental Oswaldo Camargo, Aristides Novis e Rubim de Pinho e 1 Ambulatório de Psiquiatria (Nzinga).

URGÊNCIA E EMERGÊNCIA

Centros de Saúde Mental Oswaldo Camargo, Aristides Novis e Rubim de Pinho e Ambulatório de Psiquiatria (Nzinga).

ATENÇÃO DE CARÁTER TRANSITÓRIO

1 Unidade de Acolhimento Infanto-Juvenil.
Na Estratégia de Desinstitucionalização: 7 Serviços Residenciais Terapêuticos.

ATENÇÃO INTEGRAL À POPULAÇÃO LGBT

No município de Salvador, a operacionalização da Política Nacional de Atenção Integral à Saúde LGBT (PNSILGBT) ocorre desde 2016. São realizadas ações de educação permanente e mudanças nas práticas de todos os trabalhadores das UBS. Atualmente, 31 unidades básicas estão com a estratégia UBS Amiga da Saúde LGBT implantada.

Em 2021, várias campanhas foram promovidas pela Prefeitura para enfrentar o preconceito e a discriminação. Também foram promovidos treinamentos sobre assistência farmacêutica e população LGBT, acolhimento e especificidades em saúde, treinamento sobre a notificação de violência interpessoal e autoprovocada com ênfase nas populações negra e LGBT, além de participação nos Encontros Temáticos sobre o cuidado à Saúde Mental da população LGBT.

ATENÇÃO ESPECIALIZADA

A Atenção Especializada Ambulatorial da rede própria está distribuída em Serviços de Atenção Especializada em Infecções Sexualmente Transmissíveis, Centro de Reabilitação e Multicentros de Saúde. Juntos, em 2021, responderam por 110.255 procedimentos especializados.

O município de Salvador possui três serviços de referência de Atenção Especializada (SAE) – SEMAE Liberdade, SAE São Francisco e SAE Marymar Novaes – para prestar atendimento ambulatorial de atenção integral às pessoas com IST/HIV/Aids/HV.

Para atender à necessidade da população por ações e serviços especializados além das consultas e exames ofertados pela rede própria, a SMS contratou 30.437.763 procedimentos especializados, dos quais 29.164.427 foram efetivamente disponibilizados através do Sistema VIDA+.

Em relação aos procedimentos ambulatoriais de média complexidade, foram produzidos 13.761.842 procedimentos ambulatoriais. Destes, a maioria (53,96%) foi do grupo procedimentos clínicos, se-

guidos dos procedimentos com finalidade diagnóstica (41,67%). Em comparação com o mesmo período de 2020, observa-se um incremento de 20,54%.

A rede de oncologia é composta por um Centro de Assistência de Alta Complexidade em Oncologia (CACON) – Hospital Aristides Maltez (HAM) – e cinco Unidades de Assistência de Alta Complexidade em Oncologia (UNACON) – CICAN/Hospital Geral Roberto Santos (HGRS), Hospital Martagão Gesteira (HMG), Hospital Santa Izabel (HSI), Hospital Santo Antônio e Hospital Universitário Professor Edgard Santos (HUPES). Em 2021, foram ofertadas 19.020 vagas pela Central Municipal de Regulação (CMR) para consultas em Oncologia clínica. O índice de aproveitamento dessas vagas destinadas a primeira consulta e consultas de retorno foi de 73,4%. No que concerne à Radioterapia, foram agendados 8.013 pacientes (entre Adultos e Pediatria), sendo 92% agendamentos para o HAM e 8% para o HSI, o que corresponde a 69% das vagas ofertadas. Na Iodoterapia, 945 pacientes foram encaminhados ao HAM, representando 45% de aproveitamento das vagas oferecidas para primeira consulta e consultas de retorno.

Nesse período, a Comissão de Especialidades – Eixo Reabilitação da Central Municipal de Regulação registrou um aumento de cerca de 35% pacientes cadastrados na Fila de Espera para acesso à reabilitação. A maior demanda identificada é para reabilitação na modalidade intelectual correspondendo a 87% dos pacientes cadastrados para especialidades de Fonoaudiologia, Terapia Ocupacional, Psicologia, Pedagogia/Psicopedagogia e Fisioterapia.

Com a pandemia de Covid-19, foi necessária a implementação de novos fluxos e reorganização dos processos de trabalho para atender a essa nova demanda, inclusive com o monitoramento dos exames laboratoriais através do Sistema Gerenciador de Ambiente Laboratorial (GAL-LACEN). Em Salvador, utiliza-se o sistema para regulação dos procedimentos eletivos que geram a necessidade de Autorização de Internação Hospitalar, conhecido como AIH. No período em questão, foram avaliados 61.215 laudos de AIH referentes às unidades contratualizadas com o município, dos quais 95% foram aprovados no período.



ATENÇÃO ÀS URGÊNCIAS E EMERGÊNCIAS

A Atenção às Urgências e Emergências é realizado pelas Unidades de Pronto Atendimento (UPA), Pronto-Atendimentos (PA), Serviço de Atendimento Móvel de Urgência (SAMU 192) e Hospital Municipal, com funcionamento todos os dias da semana, 24 horas por dia, e utilização do protocolo de Acolhimento com Classificação de Risco.

Salvador conta com 10 UPAs - Adroaldo Albergaria, Valéria, San Martin, Barris, Hélio Machado, Parque São Cristóvão, Brotas, Paripe, Pirajá/Santo Inácio e Santo Antônio e sete PAs - São Marcos, Alfredo Bureau, Edson Teixeira, Maria Conceição Imbassai, Rodrigo Argolo, Orlando Imbassahy e Psiquiátrico.

Em 2021, foram realizados 4.408.049 procedimentos nas UPAs e 1.644.519 nos PAs, totalizando 6.052.568 procedimentos.

SAMU

O SAMU 192 Metropolitano de Salvador é composto por uma Central de Regulação Médica das Urgências, 13 bases descentralizadas, 41 ambulâncias distribuídas em 33 Unidades de Suporte Básico (USB) e oito Unidades de Suporte Avançado (USA), sendo que dentre as USA existe um Veículo de Intervenção Rápida (VIR), oito motolâncias e uma ambulância.

Em 2021, foram inauguradas as Bases Descentralizadas da Fonte Nova, Campus Cabula e Hospital Salvador. Em 2021, o número de chamados recebidos pela CRU-SAMU foi de 235.767 ligações, que geraram 18.969 atendimentos com saída de ambulâncias. Do total de ligações recebidas, 18% foram classificadas como trotes.

A rede Protocolo IAM, para atendimento às vítimas acometidas pela Síndrome Coronariana Aguda (SCA), registrou um total de 889 ocorrências no ano. Destas, 540 (61%) foram pacientes que cumpriram os pré-requisitos iniciais de maior gravidade, em que 450 (83%) foram identificados como IAMCSST e os demais 17% como SCASST.

Em 2021, foram realizadas seis capacitações para os novos profissionais, dos quais 107 treinados em Normas e Rotinas do Serviço, Técnicas de Higienização e proteção contra Covid-19. Além disso, realizados também três cursos de Suporte Básico de Vida e Suporte Avançado de Vida Covid com 55 profissionais novos. Houve também 87 cursos abordando diversos temas de saúde e 13 treinamentos em Suporte Básico de Vida (SBV) e atualizações, com participação de 313 pessoas.

ATENÇÃO TERCIÁRIA EM SAÚDE

O HMS possui 220 leitos, dos quais 40 leitos são destinados a Unidade de Terapia Intensiva (UTI), sendo 30 leitos de UTI Geral e 10 leitos são de UTI Pediátrica; 150 Leitos de Clínica Médica Cirúrgica e 30 Leitos de Clínica Pediátrica.

Em 2021, foram implantados 10 leitos de Unidade de Terapia Intensiva (UTI), estruturados com perfil de porte II, para atendi-



to exclusivo a usuários com agravos de suas condições decorrentes da infecção pelo Coronavírus 2019 (Covid-19), promovendo o desenvolvimento de todas as ações assistenciais necessárias.

O HMS atendeu, no ano, 54.701 usuários do SUS. A clínica médica e cirúrgica realizou 7.044 internações, com o total de 3.586 cirurgias e 1.130 atendimentos em atenção domiciliar. O serviço de vídeoendoscopia realizou 5.653 exames e o serviço de neurocirurgia promoveu 71 operações. O serviço de bariátrica no HMS, implantado em outubro de 2020, com assistência integral e especializada para o preparo seguro da cirurgia, registrou em 2021, 153 cirurgias bariátricas.

ATENÇÃO DOMICILIAR

A Atenção Domiciliar (AD) é definida como uma modalidade de atenção à saúde que envolve ações de promoção da saúde, prevenção, tratamento, reabilitação e palição em domicílio, de forma integrada com as Redes de Atenção à Saúde (RAS) (MS). A regulação da UPA e do HMS para continuidade do tratamento ao nível domiciliar, quando possível, possibilitou maior rotatividade dos leitos nas UPAs e no HMS e assegurou o funcionamento dessas unidades 24 horas, oferecendo atendimento qualificado e segurança aos pacientes.

Atualmente, o município possui quatro equipes de atenção domiciliar, duas no Hospital Municipal do Salvador vinculada ao Distrito Sanitário Cajazeiras, uma na UPA Hélio Machado vinculada ao Distrito Sanitário Itapuã, e uma equipe vinculada à UPA Santo Antônio, possibilitando prestar cuidados complementares em domicílio, garantindo a continuidade da assistência de forma humanizada.

APOIO DIAGNÓSTICO E TERAPÊUTICO

Laboratório Central de Salvador

O Laboratório Central do Salvador (LACEN) realiza o processamento de 210 mil exames por mês nas áreas de hematologia, microbiologia, bioquímica, uroanálise, dosagens hormonais, imuno-

logia e parasitologia, com o intuito de auxiliar o diagnóstico e o monitoramento dos agravos à saúde pública (HIV, hepatites, sífilis e tuberculose) e das doenças crônicas (diabetes, doença renal, doença falciforme).

Em 2021, foi implantado um novo posto de coleta laboratorial, na USF Jardim Campo Verde, no Distrito Sanitário Itapuã, totalizando 73 unidades para coleta laboratorial. Durante o ano, essas unidades atuaram no enfrentamento da Covid-19, com a realização de testagem rápida para atender aos funcionários da Rede Municipal de Saúde, trabalhadores da Segurança Pública e de outras secretarias, coleta domiciliar para o diagnóstico de Covid-19 e plantão do técnico de laboratório para a coleta dos óbitos domiciliares suspeitos de Covid-19.

Assistência Farmacêutica

A SMS conta com 222 farmácias, das quais 188 estão sob gestão própria, distribuídas nos 12 Distritos Sanitários e 34 parceiras. Os programas de saúde contemplados com medicamentos permeiam as áreas da atenção básica, saúde mental, média e alta complexidade (SAMU), programas estratégicos (DST/AIDS, Tuberculose, Esquistossomose, Hanseníase, Dengue), planejamento familiar e outros programas, o que caracteriza a integração da Assistência Farmacêutica.

A Relação Municipal de Medicamentos (REMUME), que é uma lista com a seleção/padronização dos medicamentos disponibilizados pelo SUS sob gestão municipal, atualmente contém 325 itens. A Assistência Farmacêutica de Salvador disponibilizou 89,75% dos medicamentos da Atenção Básica nas farmácias da Rede Municipal de Saúde.

Devido à Pandemia por Covid-19, foram direcionados esforços para a compra de medicamentos de uso restrito em ambiente hospitalar para suporte ao tratamento, embora a procura mundial de muitos destes insumos (materiais/medicamentos) durante a pandemia tenha sofrido com a restrição da oferta dos mesmos.

VIGILÂNCIA EM SAÚDE

A Vigilância em Saúde busca prevenir e reduzir os riscos associados ao meio ambiente, locais de trabalho, prestação de serviços e comercialização de produtos de interesse à saúde, além do controle de doenças e agravos e promoção da saúde.

Emergências em Saúde Pública

O Centro de Informações Estratégicas de Vigilância em Saúde (CIEVS) utiliza informações obtidas através do *site* CIEVS, por *e-mail* ou por telefone institucional. Funciona com uma equipe permanente de sanitaristas em regime de plantão 24 horas, inclusive durante finais de semana e feriados.

Em 2021, foram notificados 234 eventos de saúde pública, excluindo os casos de Covid-19, sendo estes investigados e monitorados, tendo como principais: Doença de Haff, meningite, arboviroses, esporotricose, Síndrome de Guillian-Barré, Malária, Doença Priônica, dentre outros.

Controle da Covid-19

Em relação à pandemia Covid-19, desde os primeiros casos de pneumonia atípica em novembro de 2019 na China, o CIEVS SSA vem monitorando junto à rede CIEVS Nacional/Ministério da Saúde a ocorrência da transmissão do novo Coronavírus (SARS-CoV-2). Entre as ações desenvolvidas estão a elaboração de boletins epidemiológicos e notas técnicas, além de informes diários referentes à incidência dos casos da Covid-19 em Salvador por bairro de residência.

Também promoveu a revisão do protocolo para o funcionamento das atividades de classe com a presença de alunos das redes pública e privada de ensino no Município (Decreto nº 33.812 de 24 de abril de 2021) com a Secretaria Municipal de Educação. Entre as ações de vigilância e monitoramento da pandemia da Covid-19, foram monitorados 101.280 casos notificados, dos quais 44.415 confirmados, 31.890 descartados, 24.975 suspeitos, e 1.715 óbitos. A SMS monitorou ainda quatro surtos da Covid-19 em embarcações fundeadas na área de quarentena da Baía de Todos os Santos, com a realização de cole-

**DERRUBE A
COVID, TOME
A VACINA**



tas de amostras a bordo em parceria com os LACENs municipal e estadual para diagnóstico laboratorial através da RT-PCR e monitoramento da situação de saúde dos tripulantes em parceria com a Anvisa.

Dos surtos ocorridos nas embarcações, dois tripulantes de duas distintas embarcações testaram positivos para variantes de preocupação (VOC) do vírus SARS CoV-2 (variantes Delta e Beta). Como o tripulante positivo para a variante Beta não saiu da embarcação, não foi necessário realizar o rastreamento de contatos. Porém para o tripulante positivo para variante Delta, foram investigados 106 indivíduos contatos do caso e realizada coleta de amostras.

Saúde do Trabalhador (VISAT)

A promoção da saúde, a redução da morbimortalidade e as ações de prevenção da Covid-19 entre trabalhadores tem sido as principais atividades da VISAT. Em 2021, foram notificados 2.922 casos de agravos e doenças relacionadas ao trabalho (ADRT) que representa um incremento de 50,7% em relação a 2020. As notificações de ADRT foram realizadas por 64 unidades da rede assistencial pública do município, sendo 21 hospitais, nove UPAs, 11 USF, cinco Distritos Sanitários, cinco PA, duas maternidades, dois Centros de Referência, um CAPS, um CEO, duas UBS, uma Unidade de Emergência, um SAMU e três Clínicas.

Em 2021, as ações de vigilância em ambientes e processos de trabalho beneficiaram 10.819 trabalhadores. As atividades ambulatoriais foram restabelecidas integralmente, o que permitiu realizar 1.388 consultas em Saúde do Trabalhador, das quais 279 são referentes a atendimentos psicológicos *on-line*, em Salvador e demais municípios da área de abrangência do Centro de Referência em Saúde do Trabalhador (Cerest).

Vigilância Sanitária (VISA)

A VISA promove o controle dos riscos da produção e do uso de produtos, serviços e tecnologias, envolvendo alimentos,

serviços de saúde e de interesse à saúde. Em 2021, realizou 4.341 inspeções em estabelecimentos de alto risco - medicamentos, serviços de saúde, alimentos e produtos de interesse à saúde.

Em decorrência da pandemia de Covid-19, as atividades essenciais, incluindo os estabelecimentos de serviços de saúde, tiveram suas atividades intensificadas, com a necessidade constante de monitoramento por parte da VISA. Nesse sentido, foram elaboradas notas técnicas, roteiros de inspeção e notificações padrão. Além disso, foi dada continuidade às ações coordenadas em todos os distritos sanitários voltadas para policlínicas, clínicas de fisioterapia e clínicas odontológicas.

A VISA recebeu, no ano, 1.191 Planos de Gerenciamento de Resíduos em Serviços de Saúde (PGRSS) e analisou 1.169, representando 98,15% desse total. Foram atendidas 57 denúncias, sendo a maioria referente ao não cumprimento dos protocolos da Covid-19 e à suspeita de haver funcionários adoecidos em atividade nas drogarias e em clínicas médicas.

No que diz respeito às ações de vigilância sanitária de alimentos, 3.532 estabelecimentos foram inspecionados. Dos estabelecimentos cadastrados como atividade de alimentação de alto risco, 102 receberam os serviços de inspeção da VISA. O órgão realizou ainda a análise de 238 Manuais de Boas Práticas de Fabricação (MBPF), dos 247 recebidos, atingindo 96,4%. Das 176 denúncias recebidas, 157 foram atendidas.

Em 2021, devido às restrições impostas pela pandemia da Covid-19, a VISA cadastrou e instruiu apenas cinco eventos. Em relação ao monitoramento das Unidades de Saúde da Rede Própria com inspeções e emissões de Alvará de Saúde, 141 unidades de saúde da rede própria foram inspecionadas. Dos cadastrados como estabelecimentos e produtos de interesse à saúde, 654 foram inspecionados.

Entre as Instituições de Longa Permanência para Idosos (ILPIs) cadastradas no município, 33 foram inspecionadas e das 60 denúncias recebidas para esta macroação, todas foram atendidas.

Vigilância em Saúde Ambiental (VISAMB)

A VISAMB identifica as medidas de prevenção e de controle de riscos ambientais relacionadas a doenças ou outros agravos à saúde. Em 2021, analisou 1.120 amostras de água para consumo humano. Também recebeu, dos postos de saúde da rede municipal, 10 solicitações para análises da água para consumo humano para renovação de alvará sanitário, atendendo à totalidade da demanda.

Promoveu ainda nove inspeções sanitárias no Sistema de Abastecimento de Água e Soluções Alternativas, nas Estações de Tratamento de Água localizadas no Parque Bolandeira da Boca do Rio (ETA Teodoro Sampaio e Vieira de Melo) e em Unidades Gerenciais da Embasa (Federação, Pirajá e Cabula) e nos reservatórios da Embasa, em Cassange, no Distrito Sanitário de Itapuã.

Em relação ao Programa VIGIAR, foi realizado o Biomonitoramento da Poluição Atmosférica através das três unidades sentinelas do município - UPA San Martin, Unidade de Saúde de Praia Grande em Ilha de Maré e Unidade de Saúde de Paripe, que coletam informações sobre doenças respiratórias.

Vigilância Epidemiológica (VIEP)

A VIEP realiza a detecção ou prevenção de qualquer mudança nos fatores determinantes e condicionantes de saúde individual ou coletiva, com a finalidade de recomendar e adotar as medidas de prevenção e controle das doenças ou agravos. Em 2021, foram registrados 444 casos prováveis de dengue, 265 de Chikungunya e 44 de Zika, com incidências de 15,4 casos/100 mil habitantes para dengue, 9,2 casos/100 mil habitantes para Chikungunya e 1,5 caso/100 mil para Zika.

Ao longo do ano, houve a notificação de 56 casos de meningite, sendo 19 (33,9%) confirmados, 32 (57,1%) descartados e cinco (8,1%) estão em investigação. Em comparação com 2020, ocorreu uma redução de 36,6% do número de casos confirmados da doença. Em se tratando dos óbitos, foram registrados sete casos, com taxa de letalidade de 36,8%. A taxa de cura está em 57,8%.

No que tange à leptospirose, ocorreram quatro óbitos e 20 casos de leptospirose, com letalidade de 20%. Também ocorreram 130 casos de esporotricose, destes 40 casos confirmados e 90 aguardando investigação. Os Distritos Sanitários com maior registro de casos foram Itapuã (24), Liberdade (22) e São Caetano/Valéria (19). Salvador apresentou proporção de 78,9% de cura dos casos novos de hanseníase. Em relação à tuberculose, a taxa de cura foi de 52,5%.

Entre as Infecções Sexualmente Transmissíveis (ISTs), foram notificados 208 casos de sífilis congênita, uma redução de 21,2% em comparação com 2020. Em relação à taxa de incidência, observa-se redução de 6,7%, com 11,7 casos/1.000 nascidos vivos em 2021, enquanto, em 2020, a taxa foi de 12,5/1.000 nascidos vivos. Para a prevenção, diagnóstico e tratamento das ISTs, foram desenvolvidas ações estratégicas de profilaxia pós-exposição (PEP) pelas UPAS Barris, Hélio Machado, Adroaldo Albergaria, Valéria e 12º CS.

CALENDÁRIO NACIONAL DE VACINAÇÃO

O Calendário Nacional de Vacinação do Brasil contempla crianças, adolescentes, adultos, idosos e gestantes. Ao todo, são disponibilizadas na rotina de imunização 19 vacinas.

Em 2021, a vacina Pentavalente apresentou cobertura de 45,2%, a Pneumocócica registrou 30,4%, Poliomielite atingiu 30,05% e a Tríplice Viral teve a cobertura de 31,3%. Os baixos índices de cobertura atingidos no ano devem-se à baixa procura pela população que, diante da pandemia Covid-19, deixou de comparecer aos postos de vacinação que, por serem considerados um serviço essencial, permaneceram ativos e disponibilizaram todas as vacinas de rotina do calendário básico.

Diante do cenário de baixa cobertura vacinal, que não é uma situação apenas de Salvador, com o objetivo de manter o controle e a eliminação das doenças imunopreveníveis e favorecer a melhora na cobertura vacinal, foi realizada, de 1º a 29 de outubro de 2021, a Campanha de Multivacinação em Salvador para crianças

e adolescentes menores de 15 anos. Para esta campanha, foram disponibilizadas 48 salas dos postos de saúde, em funcionamento de segunda a sexta-feira, das 08h às 17h, com 18 tipos de vacinas: Hepatite A, VIP, Meningocócica C e ACWY, Rotavírus, HPV, Pneu-mo 10, Febre Amarela, Varicela, Pentavalente, Tetraviral, Dupla Adulto, DTP, Tríplice Viral, VOP (poliomielite).

A SMS também realizou a Campanha Nacional de Vacinação contra a Influenza que atingiu a cobertura de 90,6%. Além disso, a SMS monitora os casos de Síndrome Respiratória Aguda Grave (SRAG) dos bancos de dados (BD) do Sistema de Informação de Vigilância Epidemiológica da Gripe (SIVEP Gripe).

CONTROLE DE ZONOSSES (CCZ)

O CCZ atua no controle de pragas urbanas como baratas, ratos, mosquitos, entre outros, e pelo controle das populações de animais domésticos como cães e gatos. Entre suas principais ações está o enfrentamento ao *Aedes aegypti*. Em 2021, dos 950 casos notificados, foram captados, em tempo oportuno, 797 casos. Destes casos captados, 658 casos (82,5%) foram passíveis de atendimento, sendo 641 casos atendidos e 139 não foram passíveis de atendimento, em virtude de estarem com incompletude de dados da notificação, em área comercial ou de conflito, ou ainda ocorrer recusa à execução do bloqueio espacial.

Durante o ano, em virtude da pandemia da Covid-19, a visita domiciliar se tornou restrita, sendo realizados três levantamentos entomológicos de índices de infestação para *Aedes aegypti*, com o uso de armadilhas de oviposição (ovitrapas). Salvador participou ainda do Plano Nacional de Monitoramento da Resistência do *Aedes aegypti* a inseticidas no Brasil - 2020/2021, promovido pelo Ministério da Saúde, com a instalação de 300 armadilhas de oviposição (ovitrapas) para coletas de ovos de mosquitos, nos 12 Distritos Sanitários.

Nos 15 ciclos de visitas aos 924 pontos estratégicos (PEs) cadastrados no município, o Índice de Infestação Predial para Ae-

des *aegypti* foi de 15,0% e positividade das amostras de 24,4%. A aplicação residual do inseticida nos pontos estratégicos foi intensificada, na tentativa de melhorar o nível de controle vetorial nesses imóveis considerados de alto risco para infestação do vetor *Aedes aegypti*.

Para o controle do vetor da Leishmaniose, foram identificados espécimes *L. longipalpis*, no bairro de Jardim das Margaridas, em ruas onde há casos de cães positivos e onde há um caso humano de leishmaniose visceral, confirmado laboratorialmente e notificado no SINAN. Já o Programa de Controle da Leptospirose (PCL) visitou 353.481 imóveis, sendo utilizados 96.292 blocos parafinados e 1.371,8 kg de pó de contato, além de bloqueios de casos confirmados.

No Programa de Controle da Esquistossomose, ocorreram 19 inquéritos malacológicos com a pesquisa em 73 coleções hídricas (CH) nos 12 Distritos Sanitários. Desse total, 10 delas tiveram monitoramento mensal nos dois quadrimestres por terem histórico de positividade. Já as notificações de triatomíneos ocorrem, em sua maioria, através da entrega de insetos sugestivos de serem barbeiros pela população em um dos 27 Postos de Informação de Triatomíneos (PITs). Dos 114 insetos coletados ao longo do ano, 72,81% (83) foram identificados como triatomíneos adultos e, destes, 44,6%(37) encontravam-se positivos.

Até o momento, já foram registradas 81 notificações no SINAN de acidentes com animais peçonhentos. Destas notificações 41 (64%) apresentaram-se passíveis de atendimentos, sendo todas (100%) investigadas. As demais solicitações 23 (36%) apresentaram incompletude de dados (endereço incompleto e/ou contato telefônico inexistente). Essa tem sido a maior dificuldade, uma vez que esse agravo apresenta sempre um grande percentual de incompletude dos dados.

A esporotricose animal, transmitida por um fungo a partir do felino doente, teve 711 casos suspeitos em 2021. Destes 614 (86,4%) tiveram diagnóstico confirmado, sendo 605 felinos e nove caninos. Já em relação ao controle da raiva, o CCZ atendeu 76 solicitações de animais suspeitos, das quais 46 referentes a morcegos.

A principal medida de prevenção da raiva urbana consiste na vacinação antirrábica de cães e gatos. Uma das estratégias preconizadas pelo Ministério da Saúde é a realização da Campanha Anual de Vacinação. Em 2021, a campanha de vacinação antirrábica animal aconteceu de 20 de agosto a 27 de setembro, e atingiu 62.486 animais, sendo 40.327 cães e 22.159 gatos. Os animais também podem ser vacinados em postos fixos ou através da vacinação volante. Na vacinação de rotina, foram atendidos entre janeiro a agosto 56.263 animais.

O CCZ também realizou 11.124 castrações pelo programa de controle populacional de caninos e felinos em clínicas e no Castramóvel e implantou microchip em 100% desses animais para possibilitar sua identificação.

Outra atividade do CCZ é o serviço de recolhimento de animais de grande porte em vias públicas do município. Ao longo do ano, foram realizados 98 atendimentos. Além disso, foram apuradas 181 denúncias relacionadas a maus-tratos registradas na Ouvidoria, Ministério Público, e outros órgãos da Prefeitura. Também foram promovidas sete feiras de adoção.

ENFRENTAMENTO À COVID-19

Hospitais de Campanha

Em março de 2021, com a segunda onda de coronavírus, a prefeitura ampliou de três para cinco hospitais de campanha - Estação Cidadania Itapuã, Santa Clara (Itaigara), Salvador (Federação), Sagrada Família (Bonfim) e a unidade no Caminho das Árvores. A iniciativa permitiu aumentar de 499 leitos da primeira onda, em 2020, para 615, em 2021, um crescimento de 23%. Desses 615 leitos, 266 foram de terapia intensiva, 38 a mais em comparação à onda anterior, enquanto os leitos de enfermaria passaram de 271 para 349.

Além dos hospitais, a cidade passou a contar com seis gripários, duas novas tendas de suporte ventilatório e quatro unidades básicas, transformadas em pontos de urgências para tratamento de

infectados, totalizando 17 estruturas montadas exclusivamente para o enfrentamento do coronavírus.

Com o avanço da vacinação, iniciada em janeiro, e a diminuição dos casos de internação, os leitos exclusivos para enfrentamento à Covid-19 foram reduzidos a 80 unidades.

Vacinação

Em 19 de janeiro de 2021, a SMS iniciou a vacinação da população. Foram disponibilizadas 139 salas de vacinação, 16 centros, incluindo as 10 Prefeituras- Bairro e 15 *Drive Thrus*. Além disso, foi implantado o serviço Vacina em Movimento, um ônibus adaptado para ampliar o acesso da população à imunização contra Covid-19 em localidades estratégicas da capital.

A partir de uma parceria com o Sesi/BA, 20 profissionais registradores e 30 vacinadores foram disponibilizados nos postos da Arena Fonte Nova, UBS Ramiro de Azevedo, PAF Ondina, 5º Centro de Saúde, Centro de Convenções e Parque de Exposições. Esta ação permitiu a vacinação de mais de 368 mil pessoas. Também foram realizados treinamentos para 212 novos profissionais admitidos via Reda sobre boas práticas em imunização, especificidades das vacinas contra a Covid-19 e monitoramento de Eventos Adversos Pós Vacinação (EAPV).

No ano, foram vacinados 2.162.121 de pessoas com a primeira dose, 1.948.788 imunizados com a segunda dose ou dose única e 470.425 com a dose de reforço. A população vacinada refere-se ao público-alvo elegível acima de 12 anos. É importante salientar que 32.800 mil pessoas não tomaram a 1ª dose, 220.912 não compareceram para receber a 2ª dose e 428.011 não tomaram a dose de reforço.

A SMS lançou o formulário de reações adversas Covid-19, para facilitar o acesso à informação sobre os vacinados que apresentaram EAPV. Após os registros dos sinais e sintomas por parte dos usuários, essas informações são notificadas no sistema oficial para investigação pelo GT EAPV.



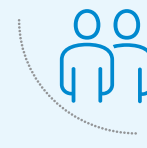
Vacinômetro

atualiza, em tempo real, dados referentes à imunização do público prioritário:
<https://vacinometro.saude.salvador.ba.gov.br;>



Filômetro

informa, em tempo real, o fluxo de pessoas nos pontos de vacinação:
www.filometro.saude.salvador.ba.gov.br;



Hora Marcada

realiza o agendamento prévio para receber a segunda dose da vacina contra COVID-19 e cadastro de pacientes com comorbidades:
<https://vacinahoramarcada.saude.salvador.ba.gov.br;>



Vacina Express

equipes volantes atuam de domingo a domingo para assegurar o acesso da população com dificuldade de locomoção ou acamadas a ter acesso à dose do imunizante sem sair de casa:
<http://vacinaexpress.saude.salvador.ba.gov.br/>



Fiscalização

A Vigilância em Saúde, em articulação com a Anvisa, fiscalizou serviços e comércios de alimentação, estabelecimentos que fabricam ou comercializam cosméticos e/ou saneantes, serviços de saúde públicos e privados, Instituições de Longa Permanência para Idosos (ILPI), hotéis, pousadas, abrigos e correlatos, funerárias e cemitérios, drogarias, postos de coleta e laboratórios, além de apurar denúncias relacionadas com a Sars-CoV-2. Em 2021, foram realizadas 4.396 fiscalizações.

Na maioria das inspeções realizadas em escolas municipais e estaduais, em todos os Distritos Sanitários, foram encontradas incon-

formidades sanitárias na estrutura física e no abastecimento de água e bebedouros. Em relação aos protocolos geral e específico, as principais não-conformidades encontradas foram: ausência de demarcação de piso, ausência de dispensadores abastecidos com álcool em gel 70%, ausência de pias e acessórios para a lavagem de mãos e ausência de distanciamento de 1,5 m entre carteiras.

Com a segunda onda da pandemia de Covid-19 em Salvador, no período de fevereiro a maio de 2021, a VISA realizou 15 plantões durante os finais de semana para ampliar as ações principalmente em bairros com medidas restritivas e com maior probabilidade de gerar aglomeração de pessoas. Nesse período, 1.087 estabelecimentos foram fiscalizados, dos quais 657 notificados para adequação de não conformidades. Ocorreram 51 interdições e cinco apreensões. No total, foram lavrados 63 autos de infração.

A VISAMB desenvolveu ações de monitoramento da qualidade da água, em estabelecimentos estratégicos para atendimento à Covid-19, como os Hospitais de Campanha – Arena Itaipava/Fonte Nova e Wet'n Wild – e hospitais de referência, além da água distribuída para a população.

Ao longo do ano, 1.087 estabelecimentos foram fiscalizados, dos quais 657 notificados para adequação de não conformidades. Ocorreram 51 interdições e cinco apreensões. No total, foram lavrados 63 autos de infração.

Centro de Referência em Saúde do Trabalhador

O Centro de Referência em Saúde do Trabalhador (Cerest) desenvolveu 96 ações de vigilância em ambientes e processos de trabalho, através de inspeções, prioritariamente, em estabelecimentos de saúde e nos setores de teleatendimento e segurança pública, para melhoria das condições de trabalho e prevenção da Covid-19, atendendo demandas do Ministério Público do Trabalho e Ouvidoria. Especificamente para os trabalhadores de saúde foram realizados 1.063 atendimentos psicológicos remotos (via ligação), como forma de auxiliar esses profissionais no enfrentamento da Covid-19.

Também orientou trabalhadores sobre os cuidados e a prevenção da Covid-19 em ambientes de trabalho, presencial e virtual, além de investigar o perfil de adoecimento de profissionais de saúde e sua relação com as atividades desenvolvidas. Em 2021, foram concluídas 4.017 investigações.

Elaborou ainda o Plano de Contingência para os trabalhadores da SMS, contendo um conjunto de ações voltadas para o processo de trabalho, saúde do trabalhador e educação permanente. Também implantou o Núcleo Central de Apoio e Atendimento ao Trabalhador (NAAT), responsável por realizar acolhimento, testagem e monitoramento dos trabalhadores da SMS, suspeitos de Covid-19, do início dos sintomas até o desfecho, além de oferecer escuta e suporte psicológico e/ou psiquiátrico.

A SMS implementou e desenvolveu ferramentas para dotar a gestão de insumos para tomadas de decisões rápidas e eficazes.

URGÊNCIA E EMERGÊNCIA

Na rede de urgência e emergência, foram criados dois tipos de equipamentos de saúde temporários voltados ao atendimento de pacientes com Síndrome Gripais (SG), os Gripários e Unidades de Suporte Ventilatório (USV). Os Gripários são estruturas provisórias vinculadas à Rede de Urgência e Emergência (RUE) que oferecem atendimento semelhante ao oferecido pela unidade pré-hospitalar fixa.

Já as USV possuem terapia intensiva para pacientes com SG que agravaram, estabilizando os pacientes e realizando referência e contra referência ordenadas pelas Centrais de Regulação de Urgências e o complexo regulador de Salvador. Para reorganizar a Rede de Urgência e Emergência, foi necessário produzir notas técnicas, recomendações, orientações e protocolo para as UPA/PA e Gripários. Além disso, foi publicada nota técnica orientando o Acolhimento a Demanda Espontânea (ADE) pela APS dos casos leves para desafogar as UPAS/PA.

Foi adotada também, como estratégia emergencial, a implantação de Centros de Atendimento Covid-19, denominados Ponto de Atenção às Urgências, para pacientes SG em estruturas de UBS pré-existentes. Foram selecionadas quatro USF (Itapuã, IAPI, Imbuí e Pirajá) para funcionarem como unidades de referência para atendimento SG, para demanda espontânea de pacientes com sintomas leves e de baixa complexidade, abertas nas 24h por 30 dias.

A iniciativa propiciou a criação de mais 14 leitos para pacientes sintomáticos respiratórios, dos quais quatro com suporte ventilatório. A

medida foi adotada em função do avanço da pandemia na cidade e o consequente aumento da pressão assistencial sobre o sistema de saúde público e suplementar que chegou a atingir 83% de ocupação de leitos de UTI Covid-19 para adultos e 85% para leitos clínicos.

Para o atendimento do SAMU, foram colocados em operação 20 veículos, dos quais 17 USB e quatro USA. A medida implicou na utilização dos veículos reserva, contratação de pessoal, locais para alocar a nova frota de veículos e pessoal, provimento de insumos e equipamentos, padronização dos insumos contidos na ambulância, elaboração de protocolos operacionais padrão, além de implantação da regulação remota para profissionais em home office com maior risco para a doença.

A CMR intensificou o acompanhamento das publicações de agendas dos serviços complementares da rede municipal no Sistema Vida+. Enquanto a procura esteve restrita, foi possível implantar uma estratégia de apoio ao SAMU 192 que, por sua vez, teve um incremento do recebimento de chamadas telefônicas relaciona-



ATIVIDADE	DESCRIÇÃO
Vida+ Vacina	Formulário de dispensação COVID, com o objetivo de simplificar a entrada de dados e agilizar o tempo médio de realização do registro do vacinado. Ainda com o intuito de agilizar os registros foi desenvolvida a funcionalidade de pesquisa de pacientes nas bases Federal e Municipal.
Vacinômetro	Painel com informações sobre a situação da quantidade de doses aplicadas, recebidas e o status do estoque por fabricante.
Detetive Fura Fila	Registro de denúncias para o cidadão que presenciar o não cumprimento da fila estabelecida na campanha de vacinação para grupos prioritários.
Consulta de Habilitados	Consulta de cidadãos habilitados a se vacinar de acordo com os critérios estabelecidos.
Vacina Express	Cadastramento de usuários com dificuldades para locomoção ou portador de comorbidades para imunização no endereço de residência.
Filômetro	Plataforma virtual para consulta de pontos de vacinação, visando evitar que as pessoas se aglomerem durante a procura da imunização.
Reações Adversas	Formulário para o cidadão reportar eventos adversos apresentados após a imunização.
Mapa de UPAs e Gripários	Acompanhamento do fluxo de demandas de pacientes e de regulação das UPAs e Gripários.
Vacinação com uso de QRcode	Agilidade na triagem das filas nos pontos de vacinação para proporcionar mais rapidez e conseqüentemente vacinar mais pessoas.
Vacina Hora Marcada	Agendamentos para a 2ª dose da vacina baseado no aprazamento definido por cada fabricante, evitando assim, formação de longas filas.
Comorbidades	Coleta de dados dos cidadãos com atendimentos nos estabelecimentos de saúde pública e/ou privada com, pelo menos, um diagnóstico das comorbidades listadas pelo Ministério da Saúde.
Cadastro Vacina	Cadastro para imunização dos profissionais (cuidadores de idosos) que não possuem Órgão/Conselho regulamentador para validação da Secretaria Municipal de Saúde referente à aptidão para imunização.



das à Covid-19. Essa estratégia consistiu no reforço da equipe médica do SAMU com os médicos reguladores da CMR.

Esses profissionais, responsáveis pela autorização dos procedimentos no Sistema Vida+, nos períodos mais críticos da pande-

mia de Covid-19, foram remanejados para atuar no atendimento às demandas telefônicas de usuários que buscavam o SAMU para orientações sobre locais de atendimento, quando dirigir-se ao serviço de saúde, entre outros.