





## CAPITAL DO CONHECIMENTO


A necessidade de enfrentamento aos impactos causados pela pandemia da Covid-19 no aprendizado tem exigido atenção redobrada da gestão municipal. Novos caminhos e experiências foram definidos em busca de resultados significativos para recompor os déficits detectados e fortalecer o ensino na Rede Pública Municipal. Os investimentos realizados promoveram a melhoria do aprendizado e da infraestrutura, a ampliação do acesso à Educação Infantil e a promoção da Educação Inclusiva.

Entre as iniciativas adotadas para acelerar o processo de aprendizagem, em 2022, está a distribuição de 106 mil tablets aos estudantes do 1º ao 9º ano das escolas municipais. Programas de potencialização do processo de alfabetização, de letramento e de cunho científico e tecnológico foram planejados e direcionados ao preenchimento de lacunas no aprendizado.

No ano, unidades escolares foram reformadas e reconstruídas/construídas. Mais de 176,7 mil alunos foram atendidos pela prefeitura através da Secretaria Municipal de Educação.

Como resultado desses esforços, Salvador continua superando as metas previstas pelo Índice Nacional de Desenvolvimento da Educação Básica (Ideb), mensurados em 2021 e divulgados em 2022, tanto nos Anos Iniciais do Ensino Fundamental I quanto nos Anos Finais do Ensino Fundamental II.

O Eixo Capital do Conhecimento traz as ações desenvolvidas pela prefeitura durante o ano voltadas para a recuperação da aprendizagem e para a oferta de ensino de qualidade aos alunos da Rede Pública Municipal.



# SECRETARIA MUNICIPAL DE EDUCAÇÃO – SMED

A Secretaria Municipal da Educação tem por finalidade oferecer ensino de qualidade com garantia do acompanhamento e de apoio efetivos ao trabalho de todas as escolas da rede. É também responsável por garantir a permanência qualificada e o desenvolvimento integral dos alunos da rede com oferta de ensino de qualidade e foco na aprendizagem.

## ACESSO À EDUCAÇÃO

Para garantir o acesso à Educação, a Smed tem desenvolvido ações voltadas à melhoria da infraestrutura das escolas municipais, à ampliação do acesso à Educação Infantil e à promoção da Educação Inclusiva, de forma comprometida com a aprendizagem e a alfabetização das crianças no primeiro ciclo de aprendizagem.

Em 2022, nas 423 unidades da Rede Municipal de Ensino, foram matriculados 144,6 mil alunos, dos quais, 26,3 mil crianças na etapa da Educação Infantil, 80,5 mil nos Anos Iniciais do Ensino Fundamental, 26,8 mil nos Anos Finais do Ensino Fundamental e 11 mil na Educação de Jovens e Adultos (EJA).

Outras 13,2 mil crianças foram matriculadas em escolas privadas credenciadas pela prefeitura por meio do Projeto “Pé na Escola” e cerca de 18,9 mil por meio de parcerias firmadas com instituições educacionais sem fins lucrativos. No total, em 2022, foram atendidos pela Smed 176,7 mil alunos.



## INFRAESTRUTURA

### Obras e Reformas – Otimização da Rede

A construção e revitalização dos espaços escolares possibilitam não somente uma prática pedagógica adequada, como também a otimização da rede, ampliação de vagas, aumento da segurança de infraestrutura e economia de recursos destinados à administração e à manutenção. Em 2022, foram entregues 133 unidades escolares, das quais 127 reformadas e seis reconstruídas/construídas, totalizando R\$ 158,1 milhões investidos.

#### UNIDADES REFORMADAS

BAIRRO	QUANTIDADE
Cabula	7 unidades
Cajazeiras	11 unidades
Cidade Baixa	9 unidades
Itapuã	16 unidades
Centro	10 unidades
Pirajá	9 unidades
São Caetano	12 unidades
Subúrbio I	11 unidades
Subúrbio II	16 unidades
Orla	17 unidades
Liberdade	9 unidades
<b>TOTAL</b>	<b>127 unidades</b>

Fonte: Smed/Diretoria de Infraestrutura de Rede Escolar



Foram reformadas 127 unidades escolares, somando R\$ 125 milhões investidos, envolvendo mais de 41 mil alunos matriculados.

Além disso, existem 15 unidades de ensino com obras (reconstrução ou construção). Essas unidades somam investimentos de R\$ 135 milhões, beneficiando 3,7 mil alunos e permitirão a criação de cerca de 5,9 mil novas vagas.

#### UNIDADES RECONSTRUÍDAS/CONSTRUÍDAS EM 2022

UNIDADE	BAIRRO	TIPO
Centro Municipal de Educação Infantil Nossa Luta	Pernambúes	Reconstrução
Escola Municipal Professora Elisa Saldanha	Fazenda Grande III	Reconstrução
Escola Municipal Professor Afonso Temporal	Valéria	Reconstrução
Centro Municipal de Educação Infantil Eloyna Barradas	Ribeira	Reconstrução
Escola Municipal Professora Alita Ribeiro de Araújo Soares	São Marcos	Reconstrução
Centro Municipal de Educação Infantil Castro Alves	Boca do Rio	Construção

Fonte: Smed/Diretoria de Infraestrutura de Rede Escolar

## UNIDADES EM OBRAS

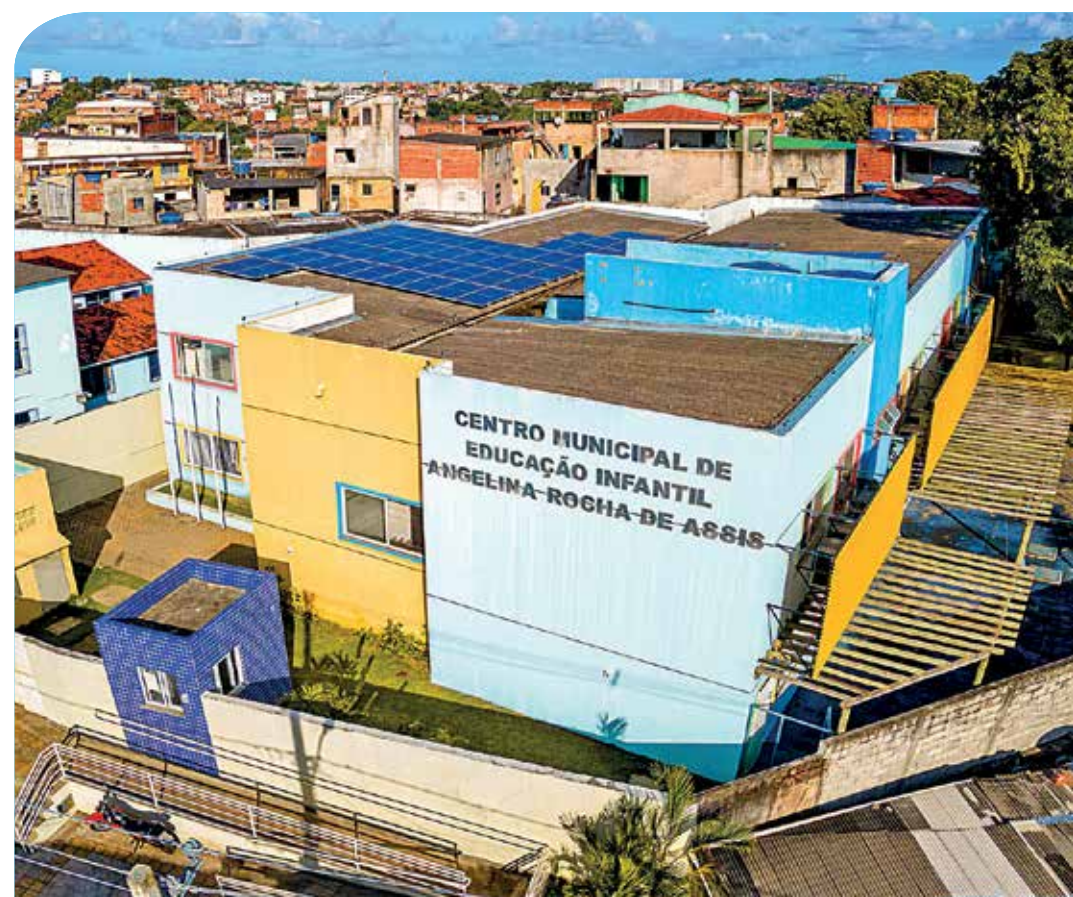
UNIDADE	BAIRRO	TIPO	PREVISÃO DE CONCLUSÃO	SITUAÇÃO
Escola Municipal Nossa Senhora dos Anjos	Brotas	Reconstrução	2023	Em obras
Escola Municipal Professor Milton Santos	Valéria	Reconstrução	2023	Em obras
Escola Municipal Elycio Athayde	Cajazeiras V	Reconstrução	2023	Em obras
Centro Municipal de Educação Infantil CSU Major Cosme de Farias	Luiz Anselmo	Reconstrução	2023	Em obras
Escola Municipal do Currealinho	Stiep	Construção	2023	Em obras
Centro Municipal de Educação Infantil Dr Eliezer Audiface	Luiz Anselmo	Reconstrução	2023	Em obras
Centro Municipal de Educação Infantil Baronesa de Sauípe	Ribeira	Reconstrução	2023	Em obras
Escola Municipal Carmelitana do Menino Jesus	Uruguai	Reconstrução	2023	Em obras
Escola Municipal Alfredo Amorim	Ribeira	Reconstrução	2023	Em obras
Escola Municipal Professora Anita Barbuda	Nordeste	Reconstrução	2023	Em obras
Escola Municipal Clériston Andrade	São Marcos	Reconstrução	2023	Em obras
Escola Municipal Cônego Emílio Lobo	São Caetano	Reconstrução	2023	Em obras
Escola Municipal Anfilóbio de Carvalho	Periperi	Reconstrução	2023	Em obras
Escola Municipal Visconde de Cairu	Paripe	Reconstrução	2023	Em obras
Escola Municipal Sol Nascente	Ceasa	Construção	2023	Em obras

Fonte: Smed/Diretoria de Infraestrutura de Rede Escolar

Entre 2021 e 2022, um total de R\$ 182 milhões já foram investidos para revitalização da infraestrutura física de 143 unidades escolares, sendo duas construções, dez reconstruções e 131 reformas, resultando em um total de requalificação de 33% da rede escolar em dois anos de gestão.

### Manutenção Física da Rede

Com a retomada das atividades escolares após o período de suspensão das aulas em razão da pandemia da Covid-19, os estudantes da Rede Municipal encontraram ambientes restaurados, higienizados com o cumprimento rigoroso da manutenção e restauração das unidades. Foram realizados reparos e manutenções na parte estrutural, em hidráulica e elétrica, de segurança física e ambiental, de preservação, estética e de melhores condições gerais, proporcionando qualidade ao ambiente escolar, segurança e conforto para toda a comunidade escolar.



## EDUCAÇÃO INFANTIL

### Cadastramento

A Smed manteve, em 2022, a estratégia de cadastramento da Educação Infantil, que mapeia a demanda de crianças de creche e pré-escola no município. Além da antecipação do processo de inscrição, a Secretaria tem aprimorado os instrumentos de acesso, como a possibilidade de realização do cadastro pelo próprio responsável via Internet e o atendimento presencial nas 423 unidades de ensino da Rede Municipal de Ensino e nas dez Prefeituras-Bairro. O canal de comunicação via telefone centralizado no “Fala, Salvador” (156) permanece ativo, facilitando assim o sistema de comunicação com o cidadão.

Essas medidas, além de mapear a demanda por creche e pré-escola em Salvador, torna o processo de formação das classes e distribuição dos professores mais eficiente e permite o planejamento antecipado das escolas credenciadas no Projeto “Pé na Escola”.

### Censo Escolar

Segundo dados preliminares do Censo Escolar, em 2022, a Smed alcançou a marca de 61,2 mil matrículas na Educação Infantil, sete mil a mais que em 2021. Para atingir esta marca, além do investimento em infraestrutura e do Projeto “Pé na Escola”, a prefeitura desenvolveu

estratégias pautadas no fortalecimento e na ampliação do número de parcerias firmadas em 139 Termos de Colaboração com instituições comunitárias, confessionais e filantrópicas, que atendem 18.934 alunos na Educação Infantil, um incremento de 3,3 mil alunos em relação ao ano anterior.

### Monitoramento da Declaração do Censo Escolar

Uma equipe da Smed promove treinamento, monitora a declaração e realiza intervenções junto às escolas privadas localizadas no Município de Salvador com o objetivo de garantir a elevação da qualidade dos dados educacionais. Todas as escolas privadas, de naturezas comunitárias, filantrópicas, confessionais ou particulares, são acompanhadas, independentemente de estarem credenciadas por meio do Projeto “Pé na Escola” ou possuírem termo de celebração de parceria para o atendimento de crianças da Educação Infantil.

### Projeto Pé na Escola

O Projeto “Pé na Escola” é uma iniciativa para complementar as vagas da Educação Infantil através de cooperação com instituições de ensino da rede privada, com ou sem finalidade lucrativa, cuja remuneração é arcada pela prefeitura. O custo anual por vaga do “Pé na Escola” não supera o da Rede Pública de Ensino, atendendo o princípio da economicidade.



A matrícula em escolas privadas credenciadas por meio do Projeto “Pé na Escola” somente ocorre por encaminhamento da Smed, depois que a inexistência de vagas na Rede Pública Municipal é identificada. Importante frisar que os processos administrativos e pedagógicos são acompanhados a fim de garantir o cumprimento da legislação municipal.

Em 2022, houve um aumento de 88% na oferta de vagas de creche e pré-escola em relação a 2021, passando de 14.149 para 26.635. No ano, foram matriculadas 13.157 mil crianças nas 155 unidades escolares contratadas.

Com o objetivo de fiscalizar e monitorar a execução dos contratos firmados entre as escolas privadas credenciadas e a Smed, foi criada em 2022 pela Portaria nº 356/2022, a Comissão de Monitoramento e Avaliação do Projeto Pé na Escola. Durante o ano, foram analisadas 206 escolas que pleitearam credenciamento. São avaliados, por escola, o projeto político pedagógico, calendário escolar anual, plano de trabalho, lista de material escolar e valor de mensalidade, emitindo um relatório de ajustes e um parecer final.

## INCLUSÃO EDUCACIONAL E TRANSVERSALIDADE

Em 2022, foram matriculados 5.620 mil alunos público-alvo da Educação Especial, ou seja, alunos com deficiência, transtornos globais de desenvolvimento e com superdotação. As situações mais frequentes são de alunos com deficiência intelectual e com Transtorno do Espectro Autista. Diante disso, foram realizadas diversas iniciativas voltadas para o acesso e o atendimento desses alunos como sistema educacional especializado, tradução e interpretação em Libras, dentre outros.

### Atendimento Educacional Especializado (AEE)

O AEE é um serviço pedagógico realizado no contraturno escolar em Salas de Recursos Multifuncionais (SRM) nas unidades de ensino municipais para atender aos alunos matriculados na própria unidade ou de escolas próximas. No ano, foram implantadas cinco novas salas de SRM. Atualmente, o AEE conta com 105 professores, em 82 unidades de ensino. Em 2022, atendeu mais de 1,2 mil alunos da Educação Especial.

Além dos alunos atendidos nas SRM, foram mantidas parcerias com 11 instituições especializadas a fim de ampliar a oferta desse serviço, as quais preveem repasse de recurso e/ou cessão de professor para atender aproximadamente 1,2 mil alunos. Essas instituições atuam como centros para oferta do AEE, realizando atendimento pedagógico, clínico e multidisciplinar para os alunos, serviços de assistência social extensivo às famílias, formação continuada para profissionais da Educação e interlocução com as unidades de ensino a fim de orientar sobre estratégias pedagógicas personalizadas de acordo com o perfil de cada aluno.

### Acordos de Cooperação de Iniciativa Inclusiva

O acompanhamento junto aos Centros de Atendimento Educacional (CAEE) credenciados pela Smed é realizado de forma constante. Em 2022, foram realizadas 22 visitas às instituições com o objetivo de promover a articulação entre CAEE e escolas municipais para encaminhamento de alunos.

Atualmente estão credenciadas junto à Smed a Associação Baiana de Reabilitação e Educação (Abre), Instituto Guanabara (IG), Associação Educacional Sons do Silêncio (Aesos), Associação de Pais e Amigos de Deficiente Auditivo do Estado Bahia (Apada), Instituto de Organização Neurológica da Bahia (ION) e Associação Amigos dos Autistas da Bahia (AMA/BA).

### Libras nas Escolas

Os alunos surdos ou deficientes auditivos, que fazem uso de Libras, contam com materiais pedagógicos adaptados e atenção de intérpretes. A rede municipal possui 37 profissionais que atuam em 36 escolas e atuam entre o aluno surdo, os professores, os colegas e a equipe escolar, viabilizando o acesso à comunicação, à informação e à Educação.

Após a identificação de mais de 160 alunos surdos ou com deficiência auditiva que ainda não tinham atendimento de intérprete, foi iniciado o encaminhamento deles para Avaliação Diagnóstica nas instituições parceiras Aesos e Apada.



### Escola Municipal Hospitalar e Domiciliar Irmã Dulce

A Escola Municipal Hospitalar e Domiciliar Irmã Dulce oferece um trabalho diferenciado que garante o direito à educação aos alunos que, por questões de saúde, se encontram impossibilitados de ir às aulas presencialmente nas unidades de ensino da Rede Municipal. Atende aos segmentos da Educação Infantil, Ensino Fundamental I, Ensino Fundamental II e Educação de Jovens e Adultos (EJA). Esse trabalho beneficia 225 alunos. São 39 professores que atuam em 11 hospitais, dentre eles o Hospital Municipal de Salvador, quatro clínicas, três casas lar e duas de apoio, além de 15 domicílios.

### BUSCA ATIVA ESCOLAR

Além do acompanhamento pedagógico semanal, a Smed aderiu à plataforma/ferramenta tecnológica “Busca Ativa Escolar”. Desenvolvida pelo Unicef em parceria com a União Nacional dos Dirigentes Municipais de Educação (Undime), o Colegiado Nacional de Gestores Municipais de Assistência Social (Congemas) e o Conselho Nacional de Secretarias Municipais de Saúde (Conasems).

O objetivo da Busca Ativa é apoiar a identificação das crianças e dos adolescentes que estão fora da escola, ajudando-os a voltar às salas de

aula, estimulando a permanência e o aprendizado. Além de combater a evasão escolar, esse trabalho busca o fortalecimento de vínculos com a família, comunidade e escola.

### RECURSOS HUMANOS

Em 2022, foram convocados 467 professores concursados nas mais diversas áreas de atuação para encaminhamento às unidades escolares, 779 professores substitutos para as vagas temporárias e aumento da atuação de professores em RDT – Regime Diferenciado de Trabalho. Houve a revisão do Quadro de Vagas do Magistério e a Progressão Funcional por Nível de 389 servidores. Também, aumento salarial de 6% e Progressão Funcional por Referência a todos os professores e coordenadores pedagógicos da Rede Pública Municipal de Ensino.

### ALIMENTAÇÃO ESCOLAR DE QUALIDADE

A Smed investe constantemente na melhoria da qualidade da alimentação escolar, com o fornecimento de alimentos variados e seguros para garantir o crescimento e o desenvolvimento dos alunos e o rendimento escolar. Com a volta à regularidade das aulas presenciais, em 2022, foram ofertadas por dia aproximadamente 231 mil refeições, perfazendo um total de 46 milhões de refeições durante o ano letivo.







No ano, a Smed, em parceria com a Secis, introduziu o Programa Educando para Sustentabilidade que tem o objetivo de incluir uma variedade maior de alimentos vegetais, como frutas, verduras, legumes e cereais nos pratos da alimentação escolar. A iniciativa impactará mais de 10 milhões de refeições por ano, com mais opções de alimentos saudáveis. Para isso, foi realizada capacitação das equipes de cozinha municipal em culinária vegetal que atuam nas 432 escolas.

### Suprimentos Escolares

Durante o ano, foram investidos R\$ 7 milhões na compra de novos bens patrimoniais e R\$ 6,3 milhões para adquirir fardamento escolar. Outros R\$ 11,7 milhões foram destinados para aquisição de material escolar (*kits* escolares), dos quais R\$ 5,9 milhões para utilização no ano letivo de 2023.

As ações de enfrentamento à pandemia da Covid-19 tiveram continuidade e implicaram em um investimento de R\$ 5,4 milhões, dos quais R\$ 2,8 milhões destinados à compra de álcool em gel e líquido a 70%, *dispensers*, sabonete líquido, desinfetante para superfícies e papel toalha e R\$ 2,6 milhões utilizados na contratação de empresa especializada em serviço de descontaminação microbiológica e desinfecção de superfícies para aplicação nas unidades da Smed, incluindo escolas, órgão central e gerências regionais.

### COMBATE AO TRABALHO INFANTIL

A Smed realiza atividades em articulação com o Fórum Estadual Erradicação do Trabalho Infantil (Fetipa) e com o Programa Municipal de Erradicação do Trabalho Infantil (Peti), em parceria com a Secretaria Municipal de Promoção Social e Combate à Pobreza (Sempre) e Ministério Público da Bahia (MP/BA).

Dentre as ações realizadas em 2022 estão a realização do Curso “MPT na Escola” e o Prêmio MPT na Escola com o tema “A Escola no Combate ao Trabalho Infantil”, que tem o objetivo de estimular a participação de crianças e adolescentes nas ações de mobilização, conscientização e prevenção do trabalho infantil e proteção do adolescente trabalhador.

### CONSELHOS ESCOLARES

Os Conselhos Escolares das unidades de ensino são corresponsáveis pela gestão das escolas. Em 2022, foram realizadas as novas eleições dos mandatos dos Conselhos Escolares, permitindo que os diretores executem as atividades inerentes à gestão participativa, bem como movimentar os recursos financeiros. O processo ocorreu em 354 unidades escolares envolvendo um total de 1.062 participantes.

### SALA DA ESCUTA ESPECIALIZADA

A Escuta Especializada é um procedimento de entrevista sobre uma possível situação de violência contra criança ou adolescente, no intuito de garantir a proteção e o cuidado da vítima. Deve ser realizado em ambiente acolhedor que garanta a privacidade das vítimas ou testemunhas pelas instituições da rede de promoção e proteção, for-

mada por profissionais da Educação e da Saúde, conselhos tutelares, serviços de Assistência Social, entre outros. Trata-se de uma ação intersetorial envolvendo órgãos e entidades municipais (Smed, SPMJ, Sempre e CMDCA), Defensoria Pública e Ministério Público da Bahia. Em Salvador, o serviço é ofertado em três unidades de atendimento: Brotas, Cabula e Liberdade.

### APOIO SOCIOEMOCIONAL ÀS ESCOLAS (6º AO 9º ANO)

A Smed promoveu rodas de conversa em duas unidades para 120 alunos com o objetivo de apoiar, acolher, ter uma escuta sensível, psicoeducar e realizar os devidos encaminhamentos junto à gestão escolar (Cras, Creas, Caps). Também foi desenvolvido o Projeto “Na Real” que visa combater o consumo de álcool por adolescentes. Combina um drama envolvente com ferramentas de aprendizagem interativas. Conta uma história poderosa e realista de adolescentes e o consumo precoce de álcool. Foram realizadas um total de 32 apresentações nas modalidades *on-line* para 6.010 alunos e teatro presencial para 6.799 alunos.

### PROGRAMA NOSSA REDE

As escolas da Rede Municipal utilizam os materiais do Programa Nossa Rede, desenvolvidos em parceria com o Instituto Chapada. O material possui como características a adequação pedagógica e didática às identidades educacionais e culturais de Salvador, a atenção às demandas de aprendizagem dos estudantes, e a inovação pedagógica, a partir de referências da legislação e de pesquisas didáticas.

### PROGRAMA APRENDER PRA VALER

Os principais objetivos do Programa Aprender pra Valer são consolidar o aprendizado de alfabetização até os sete anos de idade, elevar os indicadores de fluxo escolar, avançar no Ideb, entre outros. Está organizado em eixos, como a Formação Continuada de Profissionais da Alfabetização dos anos iniciais e finais, bem como para gestores e coordenadores escolares. Em 2022, foram realizados 13 processos formativos, que somaram cerca de 9 mil participações.

No eixo Supervisão, em 2022, foram 75 acompanhamentos. E há, ainda, o eixo Avaliação, no qual os alunos respondem os Cadernos de Testes e fazem avaliação oral da leitura. Após o período de aplicação, a equipe do eixo Avaliação trata os dados e junto com as coordenadoras de acompanhamento e de formação pensam em estratégias para apoiar as escolas que possuem mais dificuldades.

### PROGRAMA TEMPO DE APRENDER

O Programa Tempo de Aprender é uma parceria com o Ministério da Educação (MEC) que tem como finalidade potencializar o processo de alfabetização em todas as escolas públicas do Brasil, para fins de leitura, escrita e matemática dos estudantes matriculados nas turmas de 1º e 2º ano do Ensino Fundamental Anos Iniciais. A iniciativa é desenvolvida através de formação continuada, apoio pedagógico e gerencial para a alfabetização, como sistemas *on-line*, recursos digitais e *softwares* de apoio à alfabetização, à literacia e à numeracia.

No ano, 256 escolas da Rede Municipal de Ensino de Salvador foram contempladas com repasse financeiro para o ressarcimento de despesas com transporte e alimentação dos assistentes de alfabetização, aquisição de material de consumo e contratação de serviços necessários às atividades complementares com foco na alfabetização.



## PROGRAMAS DE REGULARIZAÇÃO DE FLUXO

### Se Liga e Acelera – Anos Iniciais do Ensino Fundamental

Em 2022, em parceria com o Instituto Ayrton Senna (IAS), foram atendidos nos programas de regularização de fluxo 2.804 mil alunos em 149 turmas, sendo 91 turmas do Acelera e 58 turmas do “Se Liga”. Durante o ano letivo 264 professores, 18 mediadores e técnicos da Smed participaram do curso de formação inicial *on-line* com questões como inserção de dados no sistema panorama, acompanhamento diário das turmas de regularização de fluxo, organização e distribuição das avaliações dos programas. Também foram promovidos encontros mensais com os mediadores dos programas, além de realizados acompanhamento e intervenções junto às Regionais.

### Chegando Junto – Anos Finais do Ensino Fundamental

O Programa de Regularização de Fluxo Chegando Junto é uma parceria, iniciada em 2022, entre a Smed e a Fundação Roberto Marinho (FRM) que atende 4.127 alunos distribuídos em 173 turmas, de 53 escolas da Rede Municipal de Ensino. Seu objetivo é proporcionar aos estudantes em situação de defasagem idade-ano, possibilidades para desenvolver e alcançar as competências e habilidades necessárias para prosseguir os estudos com o adequado nível de proficiência, nas diferentes áreas do conhecimento estabelecidas pela Base Nacional Comum Curricular (BNCC), observando as Diretrizes Curriculares do nosso território.

### Programa EJA Profissionalizante

O Programa EJA Profissionalizante implementa a oferta de cursos de Qualificação Profissional Inicial associados à Educação de Jovens e Adultos (EJA) com o objetivo de favorecer a inserção dos estudantes no mercado de trabalho. Os educandos dessa modalidade, ao mesmo tempo que avançam no ensino regular, têm acesso ao conhecimento e à qualificação para melhores oportunidades no mundo do trabalho através de parceria com o Serviço Nacional de Aprendizagem Comercial (SENAC) e Serviço Nacional de Aprendizagem Industrial (SENAI). Em 2022, foram ofertadas 1.085 vagas nos sete cursos do Senac e 455 nos três cursos do Senai Cimatec.

## Tempo Integral

A Educação em Tempo Integral foi pensada para garantir o desenvolvimento dos sujeitos nas dimensões intelectual, física, emocional, social e cultural e se constituir como projeto coletivo, compartilhado por crianças, jovens, famílias, educadores, gestores e comunidades locais.

Em 2021, as escolas com oferta de tempo integral tiveram o seu funcionamento em turno integral suspenso, por conta do cenário de pandemia causado pela Covid-19, retornando progressivamente para o retorno presencial das atividades escolares ainda que em formato híbrido. O número de matriculados, em 2022, foi de 2.490 alunos, sendo que, destas, 412 vagas foram ofertadas nas unidades da Escola Laboratório (Escolab – Coutos e Subúrbio 360).

A oferta de Educação Integral na Rede Municipal em 2022, aconteceu em 15 escolas, das quais três Escolas Laboratório (Escolab). Para elaborar o documento orientador “Nossa Rede Educação Integral”, referencial para as unidades escolares de tempo integral, foi firmado contrato de parceria com o Instituto Chapada de Educação e Pesquisa (ICEP)

O projeto tem como objetivo estabelecer requisitos, condições e diretrizes pedagógicas, técnicas e administrativas para a implementação e a consolidação da Política de Educação Integral da Rede Municipal de Ensino de Salvador através da formação continuada dos profissionais que atuam no segmento. Com essa proposta, foram desenvolvidas durante o ano ações como seminários, aplicação de diagnósticos, acompanhamento formativo às escolas e encontros formativos para educadores.



### Aulas na TV

O Projeto “Nossa Rede Aulas na TV”, iniciado em 2020, foi mantido em 2022 quando as equipes das regionais foram mobilizadas nas escolas do Ensino Fundamental e EJA, para que o recurso continuasse a ser utilizado nas atividades de Recomposição das Aprendizagens.

Além da exibição na TV, está sendo organizado o canal Youtube para viabilizar às famílias e alunos videoaulas produzidas por professores da Rede Municipal de Ensino. O canal “Nossa Rede Aulas na TV” está vinculado ao canal da Secretaria Municipal de Educação.

### EDUCAÇÃO DIGITAL

O projeto busca ampliar a conectividade dos alunos, reduzir a infrequência, o abandono escolar e o baixo rendimento. Com esse objetivo, foram adquiridos e distribuídos, no ano, 106 mil *tablets* com chip para os estudantes do 1º ao 9º ano das escolas municipais, e mais 7,5 mil *laptops* distribuídos para o corpo docente, num investimento de aproximadamente R\$ 90 milhões.

### LETRAMENTO DIGITAL

O termo letramento digital, nesse projeto, diz respeito ao aprendizado dos usuários sobre linguagem computacional. O projeto, com investimento de R\$ 12,4 milhões, conta com acesso à Plataforma de Letramento Digital e Ensino de Programação/Ciência da Computação para alunos dos anos iniciais do Ensino Fundamental (2º ao 5º ano) das escolas da Rede Municipal Pública de Ensino do Salvador, incluindo a licença, a formação de gestores escolares, coordenadores pedagógicos e professores, implantação e manutenção.

Em 2022, foram disponibilizadas 2.849 licenças, formados 156 professores e 103 gestores escolares e coordenadores pedagógicos de 101 Escolas que atuam em turmas do 2º ao 5º ano na Rede Municipal Pública de Ensino.

### PROGRAMAS E PROJETOS FINANCIADOS PELO FNDE

Durante o ano de 2022, a secretaria realizou a adesão a diversos programas e projetos financiados pelo Fundo Nacional de Desenvolvimento da Edu-



cação (FNDE), os quais preveem repasses de recursos para as escolas municipais.

### Educação Conectada

O objetivo do Programa de Inovação Educação Conectada é apoiar a universalização do acesso à internet de alta velocidade e fomentar o uso pedagógico de tecnologias digitais na educação básica. Foram habilitadas 427 unidades escolares e criado um Grupo de Articulação Regional para apoio ao processo de adesão ao programa.

### Indique Salvador 2022

O Indique Salvador é uma autoavaliação da qualidade da oferta da Educação Infantil na Rede Municipal de Ensino de Salvador. Durante o processo, são avaliadas diversas dimensões e indicadores de qualidade da unidade escolar e da Secretaria de Educação, como, por exemplo, as propostas pedagógicas, infraestrutura, materiais, condições de trabalho, cooperação e troca com as famílias, promoção do bem-estar e da saúde, espaços, materiais e mobiliários, multiplicidade de experiências e linguagens.

Em 2022, a Rede Municipal de Ensino realizou a aplicação da autoavaliação em 219 escolas que atendem ao segmento, tendo alcançado 99% do público-alvo da ação, apenas duas escolas que se encontram em reconstrução não participaram desse ciclo.

Em novembro de 2022, foi realizado o seminário “Indique Salvador 2022” para compartilhar os resultados. Participaram 446 profissionais e 221 escolas.

### Avaliação Prosa

A avaliação “Prosa” foi realizada no dia 20 de setembro para os estudantes do 2º ao 9º ano do Ensino Fundamental. As avaliações externas ocorrem desde 2014 em parceria com a Universidade Federal de Juiz de Fora (UFJF) por intermédio do Centro Políticas Públicas e Avaliação da Educação (Caed).

A média de presença foi de 78,8%. Os resultados de proficiência obtidos estão em compilação pela Smed e pelas Gerências Regionais junto às escolas e equipes gestoras, a fim de qualificar os planejamentos pedagógicos, aproximar as estratégias didáticas das necessidades de aprendizagem dos estudantes e qualificar os processos.



### Aplicação de Pré-Teste – Cebraspe

O Centro Brasileiro de Pesquisa em Avaliação e Seleção e de Promoção de Eventos (Cebraspe) é uma instituição de educação, especializada na realização de avaliações, seleções, certificações e pesquisas. Para a construção de instrumentos de avaliação com a qualidade técnica esperada são realizados pré-testes. No ano, 20.825 alunos do 1º ao 4º ano participaram da aplicação amostral dos testes.

### Sabe

Em 2022, a prefeitura, através da Smed, aderiu à aplicação do Sistema de Avaliação Baiano de Educação (Sabe). Os alunos da Rede Municipal de Educação do 2º, 5º e 9º anos do Ensino Fundamental regular participaram, em novembro, do sistema de avaliação externa de desempenho dos estudantes da Educação Básica do Estado da Bahia, elaborado e coordenado pela Secretaria Estadual de Educação da Bahia.

### Avaliação Diagnóstica da EJA

Com o objetivo de construir um panorama geral sobre a fluência de leitura e o nível de escrita dos alunos da EJA, foi realizada em 2022 uma Atividade Avaliativa Diagnóstica com todos os estudantes da EJA da Rede de Ensino de Salvador. Responderam à atividade 4.664 estudantes, distribuídos nas 10 Gerências Regionais, o que corresponde a 44,1% do total de matriculados na rede.

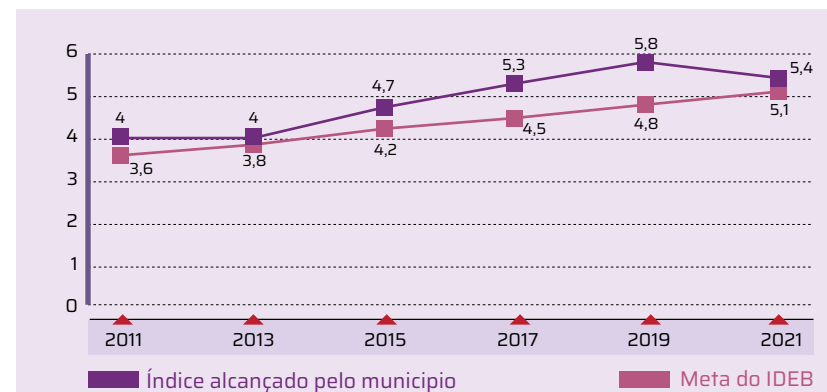
## EVOLUÇÃO NO IDEB

Salvador segue cumprindo todas as metas previstas pelo Índice Nacional de Desenvolvimento da Educação Básica 2021 (Ideb) com avanço nos anos finais do ensino fundamental e em terceiro lugar entre as capitais nordestinas quando são avaliados os anos iniciais.

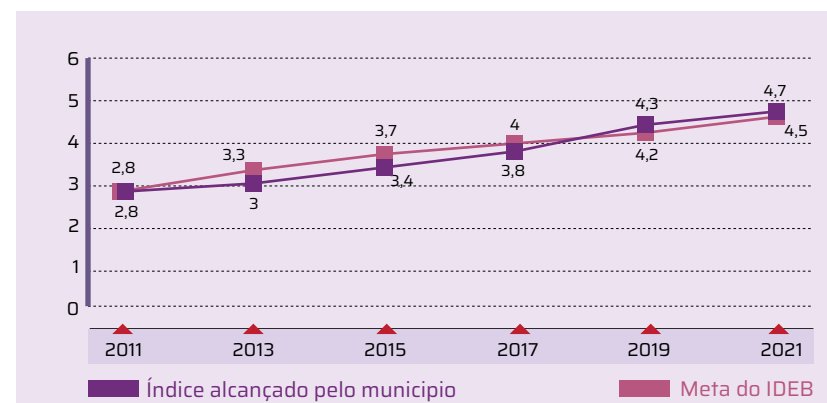
No Ensino Fundamental I, os chamados Anos Iniciais, a capital baiana obteve a nota 5,4, acima da meta, de 5,1. Entre as capitais do Nordeste, Salvador teve a terceira maior nota, atrás somente de Teresina (6,3) e Fortaleza (5,8). Já nos anos finais, o município passou de 3,9 em 2017

para 4,3 em 2019, chegando à nota de 4,7 em 2021. A meta para essa faixa, também chamada de Ensino Fundamental II, era de 4,5.

### ANOS INICIAIS



### ANOS FINAIS



### Programa Aprova Brasil

O Projeto Pedagógico "Aprova Brasil", destinado aos alunos do 4º ano dos anos iniciais e às turmas do 8º ano dos anos finais contempla a formação de professores e material pedagógico para estudantes e professores destinados às turmas que participarão de Avaliação Externa (Prova Brasil/Saeb). Com investimento de R\$ 7,5 milhões, o programa alcançou uma média de 22 mil alunos do 4º e 8º anos de escolarização em 2022.



### Ações Formativas

No início de 2022, foi realizado o Encontro de Alinhamento Virtual, com o objetivo de apresentar o Programa Tempo de Aprender/ MEC aos 242 assistentes de alfabetização selecionados e orientar quanto a sua atuação nas 256 unidades escolares das 10 Gerências Regionais. Também ocorreram encontros formativos presenciais de Língua Portuguesa e Matemática para assistentes de alfabetização atuantes nas turmas do 1º e 2º ano de escolarização das escolas contempladas.

### EDUCAÇÃO E TRANSVERSALIDADE

São ações que complementam o currículo da Rede Municipal por meio de celebração de acordos de cooperação técnica com parceiros externos e articulações com outras secretarias.

#### Núcleo de Políticas Educacionais das Relações Étnico-Raciais

O Núcleo de Políticas Educacionais das Relações Étnico-Raciais tem por finalidade propor, implementar e acompanhar políticas educacionais relativas às questões raciais. Dentre as diversas representações e atividades desenvolvidas pelo Núcleo se destacam o Programa de Combate ao Racismo Institucional – PCRI, Comissão de Educação Escola Quilombola e Educação do Campo, Centro de Formação para Educação das Relações Étnico-Raciais Ananse Ntontan (Cenfran), bem como atividades internas compostas de Ações Técnicas e acompanhamento de projetos, bem como diversas atividades de formação. Em 2022, foram realizadas 45 ações que somaram 2.614 participantes.

#### Fiema

O Fundo Municipal para o Desenvolvimento Humano e Inclusão Educacional de Mulheres Afrodescendentes (Fiema) tem o objetivo de promover o desenvolvimento humano de mulheres afrodescendentes em situação de vulnerabilidade social. Durante o ano, foram realizadas reuniões virtuais e presenciais sobre violência contra as mulheres, em parceria com a SPMJ, atingindo um público de 415 servidores das unidades escolares da rede. O Fiema, também teve envolvimento no Projeto Força Meninas que

contemplou 3.600 alunas. Em comemoração ao Dia da Mulher Negra Latino Americana e Caribenha, foram homenageadas 10 mulheres que tiveram destaque com o troféu Fiema, trazendo a representatividade das mulheres que são referências no órgão central, na unidade escolar e uma mãe de aluno.

### CADASTRO DA VACINAÇÃO

Além da campanha de vacinação dos profissionais da Educação pertencentes à Rede Municipal e Estadual de Ensino, em uma ação conjunta com a Secretaria Municipal da Saúde (SMS), a Smed realizou em 2022 o mapeamento e cadastramento de escolas particulares e seus mais de 28 mil profissionais da Educação, com o propósito de realizar a vacinação contra a Covid-19, e permitir assim um retorno seguro às aulas presenciais na capital baiana.

### MUNICIPALIZAÇÃO

Durante o ano, a Smed mapeou 17 escolas estaduais que serão municipalizadas. Com essa iniciativa, serão integrados à Rede Municipal de Ensino mais de 10 mil alunos oriundos da Rede Estadual de Ensino.

Para viabilizar o processo, que irá municipalizar todo o Ensino Fundamental II até o ano de 2024, está em curso um estudo para cruzar a demanda e a oferta por regiões da cidade e identificar escolas da Rede Estadual que poderiam ser repassadas para o município ou a necessidade de construção de novas unidades educacionais. Atualmente, 73 escolas pertencentes à Rede Estadual estão sendo analisadas, o que resultará na recepção de mais de 60 mil alunos, vindos da Rede Estadual, além daqueles já pertencentes à Rede Municipal.

#### Programa de Saúde na Escola (PSE)

O Programa Saúde na Escola é uma ação intersetorial, realizada por meio de parceria entre a Smed e a SMS, com atuação de equipes multiprofissionais das Unidades Básicas de Saúde e de setores do órgão central da secretaria que atuam junto às escolas. No ano, 177 escolas municipais e 35 centros municipais de Educação Infantil participaram do programa, beneficiando quase 60 mil alunos da Rede Municipal de Educação.





A iniciativa visa à prevenção de deficiências causadas por sequelas de doenças ou adoção de hábitos nocivos à saúde, como também a redução das taxas de absenteísmo, abandono, evasão e infrequência escolar. Foram realizadas ações para a atualização da caderneta de vacinação que é um dos documentos obrigatórios a ser apresentado às unidades de ensino para compor a pasta individual do aluno da Rede Municipal de Educação. Sobre a ação de saúde ocular, foi realizada a Capacitação em Saúde Ocular (Teste Snellen), em parceria com a SMS e as secretarias estaduais de Educação e de Saúde, além de consultas oftalmológicas.

O programa envolve ainda ações voltadas para promoção da saúde sexual e reprodutiva, combate ao mosquito *Aedes aegypti*, instalação das armadilhas de combate às arboviroses pela equipe da SMS em todas as unidades de ensino da Rede Municipal, mobilizações para as campanhas nacionais de vacinação, atividade física, prevenção ao uso do álcool e drogas ilícitas e coronavírus nas escolas. As escolas também receberam equipes de saúde para vacinação dos alunos a partir de 12 anos de idade e realização de teste de detecção da Covid-19.

### Primeiros Socorros e Prevenção de Acidentes nas Escolas (PSPAEE)

A Smed em parceria com o Samu realizou capacitações mensais em Primeiros Socorros e Prevenção de Acidentes nas Escolas, beneficiando 175 profissionais que atuam em 35 unidades de ensino.

### UNIDADE AMIGA DA PRIMEIRA INFÂNCIA (UAPI)

A Unidade Amiga da Primeira Infância (Uapi) é uma iniciativa inovadora com o objetivo de promover serviços de excelência para a primeira infância com um olhar intersetorial, com estratégias articuladas entre Saúde e Educação.

As estratégias envolvem assistência técnica, capacitação, monitoramento, acompanhamento e certificação da melhoria da oferta de serviços e diálogo entre profissionais e famílias para melhor comunicação sobre o desenvolvimento das crianças de até seis anos de idade, atendidas em



Unidades Básicas de Saúde e Centros Municipais de Educação Infantil. Na Rede Municipal de Educação, estão inscritas por adesão voluntária 34 unidades de ensino para participarem da certificação prevista para o primeiro semestre de 2023.

### Semana do Bebê

O objetivo é fortalecer a aprendizagem das crianças de 0 a 6 anos por meio de interações e brincadeiras, garantindo o direito a aprendizagens, organizadas a partir dos campos de experiências de acordo com as diretrizes Curriculares Nacionais da Educação Infantil e a Base Nacional Comum Curricular.

Também foi realizada a entrega às unidades de ensino de 3.240 exemplares da HQ Turminha Sustentável – Mudanças do Clima e 130 exemplares do livro Mudanças do Clima – Tudo que você queria e não queria saber, utilizados nas programações da Semana do Bebê em 2022.

### Projeto Sonhar, Planejar, Alcançar

O projeto tem como objetivo promover a saúde financeira e fortalecer as habilidades, comportamentos e atitudes de crianças e famílias de modo que consigam lidar com os desafios econômicos, projetar e alcançar realizações.

No ano, participaram da iniciativa 50 instituições de Educação Infantil e 160 educadores, entre coordenadores pedagógicos, professores dos Grupos 4 e 5, além de 10 coordenadores pedagógicos das gerências regionais. Cerca de 7.088 crianças e famílias foram contempladas com o projeto.

### Educação e Família

O Programa Educação e Família, tem a finalidade de fomentar e qualificar a participação da família na vida escolar do estudante e na construção do seu projeto de vida, com foco no processo de reflexão sobre o que cada estudante quer ser e no planejamento de ações para construir seu futuro. Durante o ano, o programa foi implementado em 162 escolas públicas de Educação Básica do Município.

### Brasil na Escola

O Programa Brasil na Escola objetiva induzir inovações e estratégias para assegurar a permanência e a aprendizagem dos estudantes dos anos finais do Ensino Fundamental. Estruturado em apoio técnico e financeiro às escolas, valorização de boas práticas e inovação, o programa atualmente contempla quatro escolas da Rede Municipal de Ensino.



### Eleitor do Futuro – Educação para a Cidadania

Fruto da parceria entre a Escola Judiciária do Tribunal Regional Eleitoral da Bahia (EJE/TRE-BA) e a Smed, a iniciativa tem o objetivo de estimular a reflexão e o debate sobre a importância da participação livre, efetiva e consciente de jovens no processo eleitoral brasileiro, motivando-os ao alistamento eleitoral, ao exercício do voto e ao engajamento nas eleições brasileiras.

### Educação para o Trânsito

O projeto, executado em parceria com a Polícia Rodoviária Federal, busca orientar os alunos sobre a responsabilidade de todos na segurança do trânsito. Foram realizadas ações em 11 escolas, em 2022, impactando cerca de 10 mil alunos.

### Programa + Conhecimento e Inovação Social: Visita ao Hub Salvador

Desenvolvido pela Secretaria Municipal de Inovação e Tecnologia (Semit) em parceria com a Smed, o programa tem a finalidade de apresentar equipamentos do ecossistema de inovação de bases tecnológicas, visando a despertar o interesse dos jovens pela área. Neste sentido, é realizado um ciclo de palestras intitulado Empreendedorismo e Inovação Social, voltado para estudantes do 8º e 9º ano dos Anos Finais do Ensino Fundamental.

A ação ocorre na sede do HUB Salvador, com duração programada de 2h30min por visita e público de 30 estudantes e três acompanhantes responsáveis, além da equipe técnica pedagógica da Smed. Até 2022, o programa atendeu cerca de 420 estudantes da Rede Municipal.

### Jornada Pedagógica

A Smed, em parceria com a Caixa Cultural, possibilitou a 10 Unidades Escolares, que ofertam turmas de Educação de Jovens e Adultos (EJA), participarem de atividades da Jornada Pedagógica, composta por dinâmica de visitação a exposições, acolhimento e experiência cinematográfica. Em 2022, cerca de 350 pessoas, entre educandos, professores, coordenadores e gestores, foram contemplados.

### Projeto Missão Natureza Turma da Ação – Apresentação Teatral

A apresentação do espetáculo “Missão Natureza da Turma da Ação”, realizada nas dependências do Teatro Boca de Brasa para um público de 480 alunos de seis a 12 anos de idade, teve o objetivo de despertar o prazer e o gosto pelo teatro através de uma concepção cênica interativa baseada nos cartuns e outros recursos lúdicos.



## AÇÕES EXTRACURRICULARES

### Bienal do Livro da Bahia

A participação de estudantes e profissionais da Educação na Bienal do Livro da Bahia fortalece as competências de leitura e escrita, previstas nos Referenciais Curriculares da Smed. Para a edição



2022 do evento, foram adquiridos 13 mil acessos para alunos da Rede Municipal, cinco mil vale-livros para alunos, por meio de cartão individual, e 7.770 vale-livros para profissionais da Educação para aquisição de livros.

### Balé Folclórico da Bahia

Cerca de mil alunos da Rede Municipal de Salvador foram ao Teatro Castro Alves para assistir, em primeira mão, ao novo espetáculo do Balé Folclórico da Bahia: "O Balé que você não vê".

### Visitação ao Museu do Mar

Para fomentar o conhecimento de Educação Ambiental, foram distribuídos 72 mil ingressos para alunos da Rede Municipal de Ensino visitarem o Museu do Mar, situado no bairro do Santo Antônio Além

do Carmo. Os professores da Rede Municipal organizaram atividades complementares em sala de aula para despertar o interesse e ampliação do conhecimento sobre o museu e também sobre a Baía de Todos-os-Santos.

### Projeto Salvador Social

Em 2022, foram desenvolvidas diversas atividades de assistência técnica através do acordo de empréstimo no âmbito do Projeto Salvador Social (vide Casa Civil), com o objetivo de promover a alfabetização na idade certa, além de considerar medidas específicas para mitigar os impactos da Covid-19 na Educação.

As metas das escolas municipais de monitoramento da Educação Infantil e fornecimento de *feedback* regular do Monitoramento e Avaliação foram atingidas. A alta taxa de participação das escolas contribuiu para mapear

as dificuldades reais da rede e realizar o planejamento das ações preventivas e corretivas.

Entre essas ações estão o apoio pedagógico à ação docente para o trabalho com as crianças, formações voltadas às necessidades reais dos profissionais, implementação de uma política de avaliação no segmento, mobilização e fomento à participação da comunidade escolar e

local no desenvolvimento integral e integrado das crianças, fortalecendo a intersetorialidade.

Como forma de continuar o aprimoramento em atividades para garantir a qualidade da prestação de serviços e a alfabetização na idade certa, a Smed tem investido na aquisição de jogos e brinquedos educativos para apoiar as práticas pedagógicas docentes e proporcionar às crianças novas experiências.

