

CAPITAL DA QUALIDADE DE VIDA

A qualidade de vida de uma população está diretamente ligada à sua saúde, sendo um elemento essencial para o desenvolvimento social e econômico de uma cidade. A Prefeitura Municipal tem destinado grandes investimentos à área da Saúde, visando ampliar a cobertura das equipes, adquirir novos equipamentos, aprimorar a qualidade dos serviços ofertados e o atendimento ao cidadão.

O conjunto de ações desenvolvidas pela Secretaria Municipal de Saúde (SMS) permitiu avanços significativos na construção de um sistema de saúde eficiente. A implantação da Sala de Situação possibilitou a gestão dos Indicadores de Saúde, a organização da infraestrutura e dos processos de trabalho, além de ter promovido a melhoria dos dados dos Sistemas de Informação.

O Programa Saúde nos Bairros aproximou ainda mais os serviços do cidadão. Em menos de um ano, foram realizados milhares de atendimentos entre consultas, exames e agendamentos de consultas eletivas e procedimentos. O trabalho de reforma e reconstrução das unidades de saúde teve seguimento e, além das entregas já realizadas, outras estão em andamento.

Outro marco, em 2023, foi a criação da Escola de Saúde Pública de Salvador (SPS), que vai possibilitar o fortalecimento das ações de educação e a formação no Sistema Único de Saúde (SUS). Ao consolidar a Política de Educação Permanente em Saúde do município, a prefeitura reafirma seu compromisso com o cuidado integral e melhoria constante da qualidade de vida da população soteropolitana.

Neste Eixo Capital da Qualidade de Vida, estão as realizações da Prefeitura Municipal voltadas à saúde da população de Salvador.



SECRETARIA MUNICIPAL DE SAÚDE – SMS

A SMS tem a responsabilidade de organizar, planejar e executar as ações e serviços de saúde de Salvador, em 12 Distritos Sanitários (DS). Responde pela gestão do Sistema Único de Saúde no município e toda a Rede Assistencial de Saúde, formada pelo Complexo Municipal de Vigilância à Saúde, Central Municipal de Regulação, Centros de Referência em Saúde do Trabalhador (Cerest) e de Controle de Zoonoses.

REDE DE ATENDIMENTO

Salvador possui em seu território 501 estabelecimentos assistenciais de saúde que possuem vinculação com o SUS. Destes, 84,63% estão sob gestão municipal, 9,58% sob gestão estadual, 4,99% estão sob gestão dupla e 0,79% sob gestão federal.

Dos estabelecimentos sob gestão da SMS, 73,56% são unidades próprias da gestão municipal, 20,69% são estabelecimentos privados com fins lucrativos e 5,73% são estabelecimentos filantrópicos ou privados sem fins lucrativos.

SALA DE SITUAÇÃO EM SAÚDE

A Sala de Situação é um espaço físico e virtual, utilizado para o acompanhamento de Indicadores de Saúde, o que auxilia na produção de informações qualificadas e na análise precisa da situação de saúde da população.

Em funcionamento desde dezembro de 2022, conta com profissionais sanitarianos, analista de dados, estatístico e administrativo, além de residentes do Programa de Residência Multiprofissional em Saúde Coletiva, com área de concentração em Epidemiologia e Serviços de Saúde.

A Sala de Situação conta com um conjunto de 101 indicadores homologados, que correspondem a medidas do estado de saúde da população (óbitos, agravos, gerais e específicos), da organização dos serviços de saúde (infraestrutura, processo de trabalho e resultados) e da qualidade dos dados dos Sistemas de Informação.

GESTÃO DA EDUCAÇÃO

A Escola Municipal de Saúde Pública de Salvador (ESPS) foi instituída, no âmbito da Secretaria Municipal da Saúde (SMS), pelo Decreto Municipal nº 37.586, de 9 de outubro de 2023, com o objetivo de se tornar um espaço político-pedagógico de valorização dos problemas vivenciados no cotidiano do trabalho em saúde. A sua criação possibilita ofertar cursos de aperfeiçoamento, especializações, implementação dos programas de residências médicas e multiprofissional, cabendo à escola também a regulação dos campos de práticas, estágios e pesquisas na rede do SUS/Salvador.

Durante o ano, foram realizados cursos de Educação em Saúde em parceria com a Escola Bahiana de Medicina e Saúde Pública, com a Universidade Federal da Bahia (UFBA) e com a Universidade do Estado da Bahia (UNEB).



QUADRO 01

UNIDADES DA REDE ASSISTENCIAL MUNICIPAL

**160 Unidades de Saúde, sendo 113 de Saúde da Família e 47 Básicas.**

As 377 equipes de Saúde da Família contam com o suporte de 12 Núcleos de Apoio à Saúde da Família (NASFs)

17 Unidades de Urgência/Emergência,
sendo 10 Unidades de Pronto Atendimento (UPAs),**07 Pronto-Atendimentos,**
sendo 01 PA Psiquiátrico**01 Unidade de Atendimento Odontológico 24 horas (UAO)****01 Centro Municipal Odontológico Liberdade****06 Centros de Especialidades Odontológicas (CEOs)****04 Multicentros de Saúde****20 Centros de Atenção Psicossocial (CAPS),**

03 Centros de Saúde Mental,

01 Equipe Multiprofissional em Atendimento Especializado em Saúde Mental (EMAESM),

07 Residências Terapêuticas para egressos de internação psiquiátrica,

01 Unidade de Acolhimento Infanto-Juvenil, 01 Unidade de Acolhimento Adulto,

02 Pontos de Cidadania, e

05 Equipes de Consultórios na Rua

02 Serviços Municipais de Assistência Especializada em DST/AIDS e hepatites virais**01 Centro de Testagem e Aconselhamento****01 Laboratório Central****01 Ambulatório de Saúde do Trabalhador****01 Ambulatório Infantil de Alergias Alimentares****01 Ambulatório Especializado LGBTQIA+****01 Centro de Reabilitação - CER Coutos****01 Hospital Municipal****01 Central de Regulação Médica das Urgências (SAMU),**

12 Bases descentralizadas e 06 pontos de apoio localizados em pontos estratégicos da cidade e

62 Ambulâncias, sendo 50 Unidades de Suporte Básico (USB) e

12 Unidades de Suporte Avançado (USA). Dentre as USA existem

01 Veículo de Intervenção Rápida (VIR), 08 motolâncias e 02 ambulanchas



A Rede Municipal de Saúde de Salvador conta com três programas de residência médica de credenciamento próprio: Residência de Medicina de Família e Comunidade (PRMFC), Medicina de Emergência (PRME) e o de Residência Médica de Medicina Intensiva (PEMI), este último criado em 2023. Juntos, os programas de credenciamento próprio contaram, no ano, com um total de 37 residentes.

Outros 83 residentes participam de programas de Medicina da Família e da Comunidade de instituições parceiras – Escola Estadual de Saúde Pública, Escola Bahiana de Medicina e Saúde Pública, Universidade Federal da Bahia, UniFTC e Fundação Estatal de Saúde da Família – atuando nas Unidades de Saúde da Família. Além dos programas de residências médicas, estão inseridos na rede municipal 106 residentes vinculados a cinco programas de residências multiprofissionais.

ATENÇÃO À SAÚDE

Atenção Primária

A Atenção Primária à Saúde (APS) consiste num conjunto de ações de saúde individuais, familiares e coletivas. O município de Salvador tem avançado na cobertura de Atenção Primária à

Saúde, com um aumento de 18,6% em dezembro de 2012, para 57,3% em dezembro de 2023, correspondendo a 1.651.324 de pessoas, considerando a totalidade de unidades de saúde existentes no município, o que corresponde a 160 unidades – 113 com Saúde da Família (SF) e 47 sem SF ou Unidades Básicas de Saúde (UBS) –, 377 Equipes de Saúde da Família (EqSF) e 110 Equipes de Atenção Primária (EAP).

Saúde Bucal

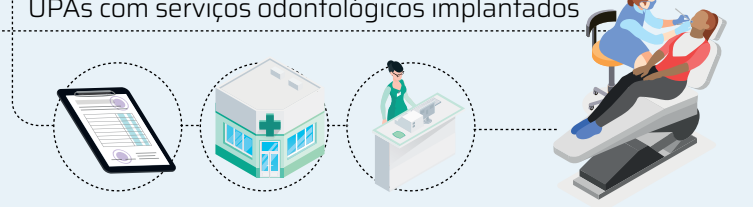
Salvador possui 396 equipes de Saúde Bucal (eSB) e 376 consultórios odontológicos, o que representa um crescimento na cobertura que passou de 15,7%, em 2012, para 42,7%, em 2023. Com o objetivo de expandir a abrangência e o escopo das ações e aumentar a qualidade e a resolutividade dos atendimentos, em 2023, a assistência bucal do município foi ampliada e os 12 Núcleos Ampliados de Saúde da Família (NASF) passaram a contar com equipes multiprofissionais.

Os pacientes portadores de cardiopatias contam com atendimento especializado no Multicentro Adriano Pondé, em Amaralina. Já os portadores de infecções sexualmente transmissíveis (IST) são atendidos no Serviço Municipal de Assistência Especializada (Sema), no bairro da Liberdade.



REDE DE SAÚDE BUCAL

113	Unidades de Saúde da Família
35	Unidades Básicas de Saúde
06	Centros de Especialidades Odontológicas (CEO)
01	Unidade de Atendimento Odontológico de Urgência (UAD)
01	Centro Municipal da Liberdade (Cemol)
01	Pronto Atendimento (PA) com serviço de saúde bucal
10	UPAs com serviços odontológicos implantados



Saúde Materno-Infantil

A assistência do pré-natal teve aumento no número de unidades que realizam o atendimento à gestante, passando para 160 Unidades de Saúde da rede própria.

Com 14.235 gestantes cadastradas, no ano, o Programa do Pré-Natal tem realizado atividades de Educação permanente, incluindo o pré-natal do parceiro, além de ter elaborado uma cartilha para subsidiar o preenchimento adequado das informações no Sistema Vida+ pelos profissionais das Unidades Básicas de Saúde, garantindo assim que a gestante seja efetivamente contemplada pelo Programa Mãe Salvador.

Com o objetivo de reduzir em 30% a taxa de mortalidade materna por causas evitáveis, bem como qualificar a assistência ao pré-natal nas unidades de saúde participantes, oito unidades de saúde municipais participaram do Projeto Todas as Mães Importam (TMI), voltado à prevenção de riscos habituais no pré-natal. A iniciativa, conduzida pela Sociedade Beneficente Israelita Brasileira Albert Einstein, em parceria com o Institute for Healthcare Improvement e financiada pelo Programa Global MSD

para Mães, tem como foco a prevenção e o enfrentamento às principais causas que contribuem para o óbito materno, como a pré-eclâmpsia, a hemorragia pós-parto e a sepse.

Saúde da Criança

A Atenção Integral à Saúde da Criança oferta o cuidado às crianças desde o nascimento até 9 anos, 11 meses e 29 dias, com a finalidade de orientar e qualificar as ações e serviços de saúde no município. Em 2023, foram registrados 61.445 atendimentos individuais por médicos e enfermeiros para crianças de 0 a 10 anos incompletos, avaliando o crescimento e desenvolvimento infantil nas Unidades Básicas de Saúde (UBS). Esses atendimentos contribuíram para a prevenção e intervenção precoce de doenças e agravos e redução da morbimortalidade.

A adesão da SMS ao Programa da UNICEF “Unidade Amiga da Primeira Infância” (UAPI), que tem como objetivo, capacitar e qualificar os atendimentos ao público da Primeira Infância, resultou, em 2023, na certificação de 10 Unidades de Atenção Primária do município.

Saúde do Adolescente

A Atenção à Saúde do Adolescente exige políticas que assegurem o desenvolvimento como fator de proteção e prevenção de agravos adquiridos por hábitos não saudáveis ou mesmo os ocasionados por violência. Nesse contexto, a SMS prioriza o desenvolvimento de ações relacionadas aos Direitos sexuais e Direitos Reprodutivos, Saúde Bucal, Nutrição Saudável, Projeto de Vida, Gravidez na Adolescência, Uso de Álcool e outras drogas, Violência, entre outros temas.

Entre as estratégias para a Promoção da Saúde desenvolvidas está a implementação do uso da Caderneta de Saúde do Adolescente, para monitoramento da saúde da população entre 10 e 19 anos, que orienta o atendimento integral dos adolescentes com linguagem acessível, possibilitando ao indivíduo ser o protagonista do seu desenvolvimento.

Quanto à Gravidez na Adolescência, há uma tendência constante de redução no percentual de mães adolescentes. Este desempenho está relacionado a vários fatores como: a expansão da Atenção Primária à

Saúde, a realização de consultas de planejamento reprodutivo, atividades voltadas para a Saúde Sexual e Saúde Reprodutiva, o que também inclui as ações do Programa Saúde na Escola e ampliação do acesso aos métodos contraceptivos.

Saúde da Mulher

As ações para Atenção à Saúde da Mulher na Atenção Primária à Saúde (APS) envolvem atividades que contemplam a promoção dos direitos sexuais e reprodutivos, assistência às queixas clínicas/ginecológicas e detecção precoce dos cânceres do colo do útero e mama, bem como acompanhamento/seguinto das mulheres com exames alterados.

No eixo dos Direitos Sexuais e Reprodutivos, foram distribuídos cerca de 3.519 dispositivos intrauterinos (DIU) para inserção pós-parto, pós-aborto e ambulatorial nas maternidades públicas de Salvador, 615 entre outros métodos anticoncepcionais para o CEPARH, aproximadamente 180 para os Ambulatórios de Planejamento reprodutivo do HUPES e o Docente Assistencial da Bahiana e do Instituto Couto Maia (ICOM). Também foram ofertadas cerca de 424 laqueaduras e 390 histeroscopias, contratualizadas no CEPARH. Outro projeto do eixo dos Direitos Sexuais e Reprodutivos é a oferta de Implante Subdérmico de Etonogestrel para mulheres em situação de vulnerabilidade de saúde e social.

Com relação às atividades de enfrentamento do câncer de colo de útero, foi elaborado o material Instrutivo para Organização do Rastreamento do Câncer de Colo de Útero, contendo orientações simples e fáceis que subsidiem as atividades cotidianas dos profissionais, gerentes, referências distritais e todos os profissionais envolvidos com o rastreamento do câncer de colo de útero. Segundo levantamento feito no SISCAN, foram realizados 50.251 citopatológicos de colo de útero.

A SMS promoveu a campanha de mobilização para prevenção dos cânceres de mama e colo de útero Outubro Rosa com 6.036 coletas para exame citopatológico de colo uterino, implantação de cerca de 60 Dispositivos Intrauterinos e inserção de 17 Implantes Subdérmicos de Etonogestrel em mulheres com vulnerabilidades. Em 2023 foram realizadas 19.509 mamografias bilaterais de rastreamento, conforme dados do SISCAN. Também foram realizadas atividades de Educação permanente voltadas à Atenção



Integral à Saúde das Mulheres em Situação de Rua e à sensibilização dos profissionais da Atenção Básica para a Saúde Sexual e Reprodutiva.

Saúde do Homem

Com relação à Atenção à Saúde do Homem, a APS desenvolve ações que promovem o acesso, o acolhimento e o cuidado à população masculina aos serviços de saúde, com destaque para o fortalecimento da Política Nacional de Atenção Integral à Saúde do Homem (PNAISH). Entre essas ações, destaca-se o Sábado do Homem, promovido, com regularidade, por 37 Unidades Básicas de Saúde (UBS) com o objetivo de atender à demanda masculina que não tem oportunidade de frequentar as UBS nos dias de semana.

No dia *D do Homem*, quando há intensificação das ações voltadas aos homens, 51 UBS funcionaram, atendendo 1.969 homens nos 12 Distritos Sanitários. Já a campanha do Novembro Azul 2023, contou com a participação de 88 Unidades Básicas de Saúde.

Outra ação prioritária para a Atenção Integral de Homens e a vinculação à UBS é o Pré-Natal do Parceiro (PNP). O PNP busca promover o envolvimento consciente e ativo de homens nas ações voltadas ao planejamento reprodutivo, pré-natal, parto, pós-parto e educação infantil e, ao mesmo tempo, contribuir para a ampliação e a melhoria do acesso e acolhimento desta população aos serviços de saúde.

Saúde da Pessoa Idosa

O principal problema que pode afetar a pessoa idosa é a perda das habilidades físicas e mentais necessárias para realização de atividades básicas e instrumentais da vida diária. Nessa perspectiva, a Atenção à Saúde desse segmento da população prioriza o estímulo à abordagem multidimensional da pessoa idosa (AMD), que aborda a avaliação clínica, funcional e psicossocial.

Para qualificar o planejamento, a execução e o monitoramento da saúde das pessoas idosas institucionalizadas pelas equipes das Unidades Básicas de Saúde, foi elaborado material educativo intitulado Guia de Recomendações para Acompanhamento da Saúde das Pessoas Idosas Residentes em Instituições de Longa Permanência para Idosos (ILPI) no âmbito da Atenção Primária à Saúde. O objetivo da SMS é, além da prevenção e promoção da saúde, incentivar o desenvolvimento do protagonismo e das capacidades para a realização de atividades da vida diária e desenvolver condições para a independência e o autocuidado.

No segundo quadrimestre de 2023, foi iniciado o projeto de pesquisa e intervenção promovido pelo Ministério da Saúde (MS) em parceria com o Instituto de Saúde Coletiva da Universidade Federal da Bahia (ISC/UFBA), com o intuito de implantar o Programa Maior Cuidado (PMC). Para viabilizar a execução da pesquisa foi estabelecida uma parceria entre a Secretaria de Promoção da Saúde, Combate à Pobreza, Esporte e Lazer (Sempre) e a SMS.

O PMC objetiva melhorar a qualidade de vida da pessoa idosa e sua família, favorecer a manutenção da independência e da autonomia, reduzir inter-



nações hospitalares evitáveis e qualificar e humanizar o cuidado prestado no domicílio. O projeto, executado nos Distritos Sanitários Cabula/Beiru e Cajazeiras, disponibiliza cuidadores para realizar acompanhamento domiciliar de pessoas idosas dependentes e semidependentes de 50 famílias que vivem em situação de risco ou vulnerabilidade socioeconômica.

Saúde de Lésbicas, Gays, Bissexuais, Travestis e Transexuais (LGBT)

A estratégia UBS Amiga da Saúde LGBT, que tem o objetivo de ampliar o acesso desse grupo aos serviços de saúde e ofertar uma assistência livre de preconceito e discriminação, está implementada em 46 unidades básicas, com e sem saúde da família. Em 2023, foram qualificados 259 profissionais de saúde, realizadas campanhas virtuais alusivas às datas da visibilidade trans, combate a LGBTfobia, visibilidade lésbica, publicada e distribuída a cartilha Saúde não combina com LGBTfobia nas versões impressa e digital.

Enfrentamento às Doenças e Agravos Não Transmissíveis (DANT)

As Doenças e Agravos Não Transmissíveis (DANT) são condições de saúde crônicas e de longa duração que não são causadas por agentes infecciosos e não são transmitidas de pessoa para pessoa. Essas doenças incluem as doenças cardiovasculares, diabetes, câncer e doenças respiratórias crônicas, além dos agravos, como violência e acidentes de trânsito, e fatores de risco, como tabagismo, uso abusivo de álcool ou outras drogas, alimentação não saudável e inatividade física. O acompanhamento específico, no município, é efetuado através do Plano de Enfrentamento das Doenças e Agravos Não Transmissíveis.

Em Salvador, as DANT despontam como as principais causas de morbimortalidade, sendo responsáveis por mais de 60% das mortes no município nos últimos quatro anos.

Entre suas ações prioritárias está o Programa de Controle do Tabagismo, que realiza campanhas de conscientização e educação e promove o tratamento do tabagismo em 68 Unidades Básicas de Saúde (UBS), que se encontram com o programa habilitado no Cadastro Nacional

de Estabelecimentos de Saúde (CNES). Durante o ano, a SMS também realizou atividades em alusão às datas comemorativas voltadas para os Dias Mundial e Nacional da Hipertensão Arterial Sistêmica e ao Dia Mundial do Diabetes.

No que se refere ao enfrentamento da violência, a SMS promoveu qualificações destinadas aos profissionais da rede sobre violência sexual, especialmente contra crianças, adolescentes e violência doméstica/intrafamiliar contra mulheres. No ano, nas Unidades de Atenção Primária à Saúde, ocorreram 459 atividades coletivas sobre Prevenção de Violências e Promoção da Cultura de Paz.



Uma das estratégias para o desenvolvimento dessas pautas é a articulação intersetorial, tendo como principal parceira a Secretaria Municipal de Políticas para Mulheres, Infância e Juventude (SPMJ). Além disso, a SMS desenvolve ações em saúde para mulheres em situação de violência assistidas dos Centros de Referência de Atenção à Mulher (CRAM/SPMJ).

Atenção à População de Rua

A implementação e operacionalização das políticas de Saúde para população em situação de rua é dada através do Projeto Girassóis de Rua, que objetiva ampliar a oferta e o acesso aos serviços de saúde do município à população que vive em situação de rua. O projeto conta com cinco equipes de Consultórios na Rua (CnR), uma Unidade de Acolhimento Adulto (UAA) e dois Pontos de Cidadania. Esses equipamentos possuem serviço multiprofissional em territórios com maior densidade demográfica de pessoas em situação de rua e/ou usuários de substâncias psicoativas com perfil de Atenção Primária à Saúde e Rede de Atenção Psicossocial (RAPS).

A Unidade de Acolhimento Adulto (UAA) busca acolher de forma voluntária e oferecer cuidados contínuos a pessoas com necessidades decorrentes do uso de *crack*, álcool e outras drogas, em situação de vulnerabilidade social e familiar e que demandem acompanhamento terapêutico e protetivo através da garantia dos direitos de moradia, educação e convivências familiar e social.

Já o Ponto de Cidadania é um espaço que oferta acolhimento e cuidado integral à população em situação de rua em uma perspectiva de promoção de saúde e cidadania a partir de intervenções construídas em conjunto com os usuários assistidos. Em 2023, foram realizadas 125 ações de articulação intersetorial, duas Feiras de Saúde para mulheres com a realização de testes rápidos para sífilis e HIV, coletas de exames laboratoriais e de baciloscopia, além de inserção de implantes subdérmicos contraceptivos, atendimentos clínicos, aferições da pressão arterial e atendimentos de auriculoterapia.

As ações de Saúde Bucal para a população em situação de rua foram realizadas nos distritos de Itapuã, Itapagipe e Centro Histórico com atendimento odontológico nessas localidades. Foram feitos também referenciamento do cuidado para outros pontos da rede de Atenção à Saúde Bucal, como o Centro de Especialidades.

Atenção à População Negra

Para implementação da Política Nacional de Saúde Integral da População Negra (PNSIPN), a SMS priorizou as atividades educativas referentes à temática étnico-racial como Julho das Pretas, Agosto da Igualdade e Novembro Negro. Também qualificou os membros do Comitê Municipal do Programa de Combate ao Racismo Institucional (PCRI), em alusão ao Dia Internacional contra a Discriminação Racial em parceria com a Secretaria Municipal de Reparação (Semur).

Em 2023, foi realizada a 4ª edição da oficina voltada para o atendimento à população quilombola capacitando profissionais dos quatro Multicentros quanto à coleta e ao preenchimento adequado no quesito raça/cor, considerando as necessidades da população negra que, em Salvador, é maioria. Também tiveram início as oficinas relacionadas às Políticas de Saúde Integral da População Negra e Nacional de Saúde LGBT nas unidades situadas nas ilhas de Paramana, Bom Jesus dos Passos e Ilha de Maré, onde se encontra a maioria das comunidades quilombolas certificadas pela Fundação Palmares.

Atenção às Pessoas com Doença Falciforme (PAPDF)

O programa tem o objetivo principal de oferecer assistência integral e especializada às pessoas com doença falciforme, visando melhorar sua qualidade de vida, prevenir complicações e reduzir a mortalidade associada à doença. É ofertado de forma continuada em todas as 160 Unidades Básicas de Saúde do município desde o diagnóstico da Doença Falciforme.

Com o intuito de publicizar e implementar a linha de cuidado integral para pessoas com Doença Falciforme, foram realizadas, no ano, duas oficinas com 54 profissionais da Atenção Primária e dois cursos introdutórios para novos profissionais ou profissionais ainda não qualificados com 216 participantes. Também, em 2023, aconteceu a XIII Semana de Mobilização de Doença Falciforme, sensibilizando os profissionais das unidades de saúde para diminuição da invisibilidade da doença com a participação de 78 profissionais.

Programa Municipal de Controle da Tuberculose (PMCT)

A SMS conta com 143 Unidades Básicas de Saúde com o Programa de Controle de Tuberculose implantado. No segundo quadrimestre de 2023, os portadores de tuberculose, no município, apresentaram 48,1% de cura, percentual superior ao obtido, no mesmo período, no ano anterior, de 46,6%.

No período de janeiro a setembro de 2023, houve 7.302 atendimentos individuais na Atenção Primária à Saúde, em que a tuberculose foi registrada como problema/condição avaliada.

Telessaúde

O Telessaúde Brasil Redes tem como objetivo apoiar a consolidação das Redes de Atenção à Saúde (RAS) ordenadas pela Atenção Primária de Saúde (APS) no âmbito do SUS. No segundo quadrimestre de 2023, Salvador contava com 3.004 profissionais da Atenção Básica cadastrados na Plataforma Telessaúde Bahia. A categoria médica é a maior parcela de cadastrados, com 28,2%, seguido dos enfermeiros, com 21,1%, dos Agentes Comunitários de Saúde, com 10,95%, e dos técnicos/auxiliares de enfermagem, com 10,9%. No mesmo período, foi registrado um total de 1.433 solicitações feitas por profissionais da Atenção Primária à Saúde do Salvador.

Rede de Cuidados a Pessoas com Deficiência (RCPD)

A Atenção Especializada compreende a reabilitação auditiva, física, intelectual, visual, ostomia e em múltiplas deficiências, contando com Estabelecimentos Únicos em Reabilitação (EUR), Centros Especializados em Reabilitação (CER) e Centros de Especialidades Odontológicas (CEO). Em Salvador, a RCPD compreende o Núcleo de Atendimento à criança com Paralisia Cerebral (CER II – NACPC), Instituto Bahiano de Reabilitação (CER II – IBR) e a Associação de Pais e Amigos dos Excepcionais (CER II – APAE Coutos).

Na rede própria de reabilitação, a SMS conta com o serviço de Fisioterapia no Multicentro Vale das Pedrinhas e o Centro de Saúde Mental e Reabilitação (CSMR) Dr. Álvaro Rubim de Pinho, que oferta serviços de Fisioterapia, Fonoaudiologia e Terapia Ocupacional em atenção às

patologias de ordem neurológica, com comprometimento físico. Já os estabelecimentos de reabilitação contratualizados são o Instituto de Organização Neurológica (ION), o Instituto de Cegos, a Clínica de Reabilitação Física (CLIFIR), o Centro de Logopedia e Psicomotricidade, o Instituto Guanabara e o Centro Pestalozzi de Reabilitação. O Instituto de Cegos da Bahia realiza concessão de órteses e próteses visuais, enquanto os CER, órteses, próteses e meios auxiliares de locomoção. No componente Atenção Hospitalar e de Urgência e Emergência, o acolhimento, classificação de risco e cuidado nas situações de urgência e emergência das pessoas com deficiência são ofertados nas UPA e PA, além do Hospital Municipal.

Em 2023, foram realizadas ações de Educação permanente e o seminário em alusão ao Dia Nacional de Luta da Pessoa com Deficiência, que contou com a participação de 86 profissionais da Atenção Primária, representações de entidades da sociedade civil e assistenciais, profissionais da academia e estudiosos da área.

Atenção Psicossocial (RAPS)

A Rede de Atenção Psicossocial, em Salvador, é composta por vários pontos de atenção à saúde, distribuídos por componente/nível de atenção. O componente da Atenção Primária abrange as Unidades Básicas de Saúde com e sem estratégia de Saúde da Família, equipes do NASF, equipes de Consultórios na Rua e equipe de Matriciamento em Saúde Mental.

No componente relativo às estratégias de desinstitucionalização para as pessoas com histórico de longa internação psiquiátrica, o município mantém sete Serviços Residenciais Terapêuticos (SRTs). Em 2023, foram transferidas quatro pessoas institucionalizadas em Hospitais Psiquiátricos para as SRTs, assegurando os seus direitos à reinserção social e cidadania.

Novos profissionais foram integrados às equipes dos serviços de Saúde Mental de Salvador, visando recompor e ampliar o quadro de funcionários, com a contratação de 12 médicos – entre clínicos, psiquiatras, e médicos da família e comunidade –, 11 enfermeiros, três técnicas de enfermagem e nove psicólogas.

Atenção Primária	48 UBS 113 Unidades de Saúde 12 NASF 5 Equipes de Consultórios de Rua 1 Equipe de Matriciamento em Saúde Mental
Atenção Psicossocial Estratégica	20 Centros de Atenção Psicossocial (CAPS), sendo 18 sob gestão municipal, um contratualizado e um sob gestão estadual
Atenção Psicossocial Especializada	3 Centros de Saúde Mental - CSM Oswaldo Camargo, CSM Aristides Novis e CSM Rubin de Pinho 1 Ambulatório de Psiquiatria contratualizado (Nzinga) 1 Equipe Multiprofissional em Atenção Especializada em Saúde Mental (EMAESM), no Multicentro de Saúde da Carlos Gomes

Atenção Especializada

A Atenção Especializada Ambulatorial da rede própria está distribuída em oito unidades especializadas, sendo quatro Multicentros de Saúde, que ofertam atendimento ambulatorial de média complexidade, três Serviços de Assistência Especializada (SAE) em Infecções Sexualmente Transmissíveis e um Centro de Reabilitação.

Os Multicentros de Amaralina, Vale das Pedrinhas, Carlos Gomes e Liberdade concentram um elenco de consultas, exames e procedimentos especializados ambulatoriais que são referência para toda a rede básica de serviços, assegurando, assim, a integralidade do cuidado aos munícipes de Salvador. No ano de 2023, nos Multicentros, foram realizados 436.133 procedimentos especializados e 151.450 consultas médicas especializadas.

O Serviço de Assistência Especializada (SAE) conta com uma unidade ambulatorial voltada à atenção integral às pessoas que vivem com HIV/Aids, ao cuidado de hepatites virais e outras IST através de ações de as-

sistência, prevenção e tratamento. O município possui três serviços de referência, o SEMAE Liberdade, o SAE São Francisco e o SAE Marymar Novaes, além de dois ambulatórios para Hepatites Virais. Em 2023, foi implantada uma Unidade Dispensadora de Medicamentos (UDM) no SAE São Francisco e o teste rápido LF-LAM, para investigação de tuberculose ativa em pessoas com HIV, passou também a compor os exames realizados nos SAEs.

Além das consultas e exames ofertados pela rede própria, a SMS procedeu à contratualização da rede complementar ao SUS municipal para o provimento dos procedimentos de média e alta complexidade ambulatorial e hospitalar.

No âmbito da Atenção Especializada, também está a atenção ao câncer. Para combater o desconhecimento dos fluxos de encaminhamento dos casos suspeitos, foi divulgado o fluxo de oncoginecologia nos casos de exame alterado e criado um Grupo de Trabalho para construção da Linha de Cuidado em oncologia na capital. Para aprimorar o tratamento da doença renal crônica (DRC), foram capacitados 91 profissionais no Treinamento de Manejo Clínico da Doença Renal Crônica na Atenção Primária.



Sobre o cuidado especializado, em 2023, destaca-se a ampliação do acesso deste grupo aos serviços de saúde com a inauguração do 1º Ambulatório Municipal Especializado em Saúde LGBT+, voltado para a implementação da Política Nacional de Saúde Integral de Lésbicas, Gays, Bissexuais, Travestis, Transexuais e Transgêneros, no Multicentro de Saúde Carlos Gomes. O ambulatório conta com equipe multiprofissional composta por psicólogo, enfermeiros, assistente social, além de outros profissionais, com o intuito de promover o cuidado integral a esta população.

Salvador aderiu ao Programa Nacional de Redução das Filas de Cirurgias Eletivas, Exames Complementares e Consultas Especializadas, instituído pelo Ministério da Saúde através da Portaria GM/MS nº 90, de 03 de fevereiro de 2023. Assim, a Secretaria Municipal de Saúde formulou o Plano Municipal de Redução de Filas, integrando o Plano Estadual com a previsão de realização de 4.114 procedimentos cirúrgicos ambulatoriais e hospitalares com valores unitários majorados em até 100%, correspondendo a um total de R\$ 7.124.649,26.

Foram contemplados os procedimentos nas especialidades de Oftalmologia, Ortopedia e Cirurgias Gerais, realizados no Hospital Municipal de Salvador, Hospital Família Sagrada, Hospital Humberto Castro Lima

(HHCL), Hospital Santa Izabel (HSI), Clínica de Diagnóstico e Tratamento Oftalmológico (CDTO), Clínica Oftalmológica Urbano Sampaio Filho (COUSF), DulceMed, Instituto de Medicina Especializada de Pau da Lima (IMEP), Instituto Oftalmológico da Bahia (IOBA), Meu Exame, Retina Eye Clinic, Oftalmocenter, Clivan Instituto de Oftalmologia, Alclin Itaipara e Oftalmodiagnose Hospital de Olhos. O quantitativo proposto baseou-se na fila de espera registrada no Sistema Vida+ até dezembro de 2022.

Saúde nos Bairros

Com o objetivo de expandir a oferta de procedimentos com alta demanda reprimida registrada, a gestão municipal deu início, em abril de 2023, ao Programa Saúde nos Bairros, uma estratégia de ação itinerante que possibilita o atendimento ao cidadão em locais estratégicos. Foram realizados, no ano, cerca de 701 mil procedimentos, entre consultas médicas, ultrassonografias, eletrocardiogramas, mamografias e coletas laboratoriais, em 29 localidades dos 12 Distritos Sanitários, além do agendamento de procedimentos ambulatoriais e cirurgias eletivas, via Central Municipal de Regulação.

Para organizar e ampliar o acesso a exames e consultas na Atenção Especializada à Saúde, em especial àqueles com demanda reprimida



identificada, a SMS Salvador financiou com recursos do Tesouro Municipal o Projeto Saúde dos Olhos #PegaVisão, no qual foram ofertadas consultas com oftalmologistas e procedimentos ambulatoriais com finalidade diagnóstica. Foram contratados 50.388 procedimentos, no valor total de R\$ 820.495,52, a serem executados pelos catorze estabelecimentos privados contratados na especialidade de Oftalmologia.

O projeto contou ainda com a realização do *Dia D da Oftalmologia*, em junho de 2023, com a execução simultânea de consultas e exames oftalmológicos em diferentes pontos da cidade, resultando no atendimento a mais de 1.500 usuários cadastrados na fila de espera do Sistema Vida+. Ainda neste escopo, no mês de setembro, ocorreu a ação *Semana da Saúde Ocular* em articulação com as Prefeituras-Bairro, a partir da oferta de, aproximadamente, nove mil vagas para consultas oftalmológicas.

O município ampliou, em 2023, os Serviços Prioritários da Rede de Cuidados à Pessoa com Deficiência (RCPD) na modalidade Reabilitação Intelectual, através de contrato firmado junto à Associação de Pais e Amigos dos Excepcionais – APAE Salvador. A ampliação permitiu a inclusão de 200 novos pacientes oriundos da fila única da Central Municipal de Regulação.

No âmbito hospitalar, a Central Municipal de Regulação tem sua atividade voltada para apoiar o processo regulatório do acesso aos leitos ofertados na Rede de Saúde de Salvador para pacientes oriundos das 16 Unidades de Pronto Atendimento sob gestão municipal e Hospital Municipal de Salvador através da rede de urgência e emergência, por meio do Sistema de Regulação de Urgência e Emergência (Surem).

Laboratório Central de Salvador

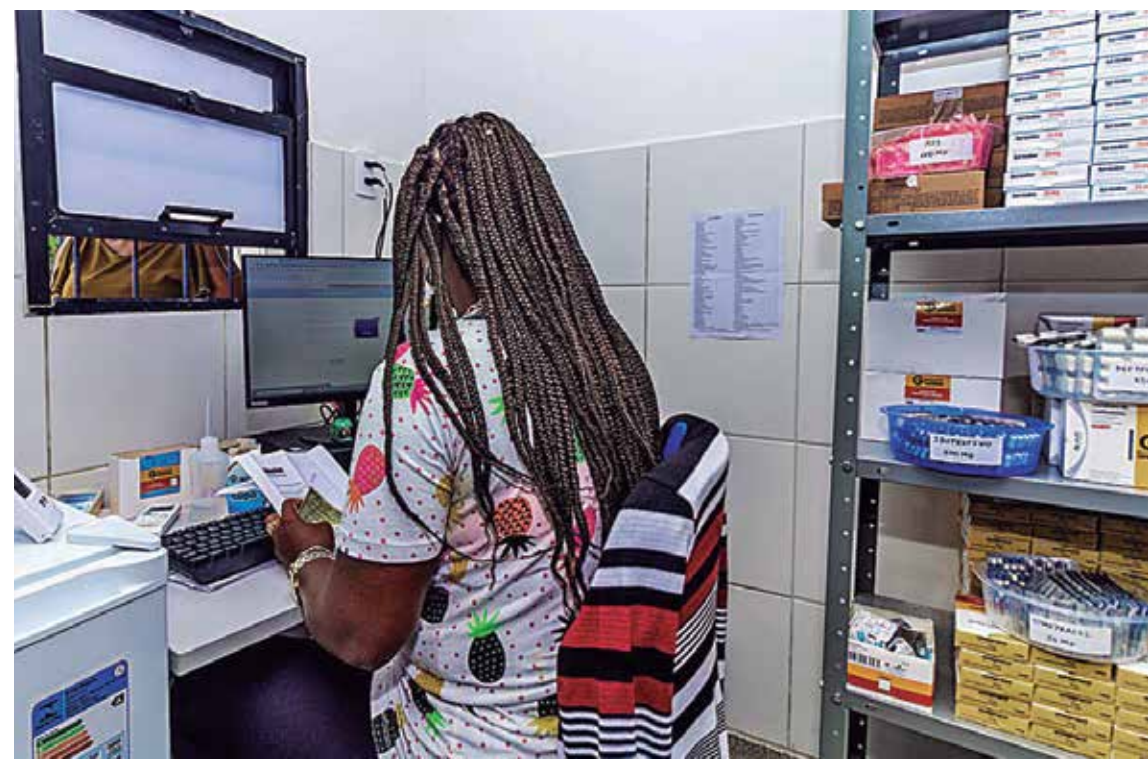
O Laboratório Central de Salvador (Lacen) realizou no ano 184.376 coletas nos 76 postos instalados nas Unidades de Saúde do município e no Ambulatório Especializado LGBT, além de 3.011.867 procedimentos laboratoriais. Desde 2021, houve aumento no quantitativo de procedimentos laboratoriais, que está relacionado à diminuição de ocorrência dos casos Covid-19, e ao retorno da população às unidades de saúde. Em 2023, novos postos de coleta foram implantados em Unidades Básicas de Saúde e um posto de coleta no Ambulatório Especializado LGBT.

Assistência Farmacêutica

A Rede de Atenção à Saúde (RAS) de Salvador possui 214 farmácias nas Unidades de Saúde dos 12 Distritos Sanitários, nos diversos níveis de Atenção à Saúde – Unidades Básicas de Saúde, Unidade de Saúde da Família, Centros de Saúde Mental, CAPS Adulto e infantil, CAPS Álcool e Drogas, Pronto Atendimento (UPA), PA Psiquiátrico, Serviços de Atenção Especializada (SAE) São Francisco e Marymar Novais, e a Unidade Dispensadora de Medicamentos Antirretrovirais (UDM).

Além disso, há farmácias parceiras que também utilizam a ferramenta municipal de gestão assistencial da saúde – Sistema Vida+ para controle e dispensação de medicamentos.

Em 2023, foram dispensadas até outubro 212.174.350 unidades de medicamentos, 2.173.313 receitas dispensadas e atendidos 1.965.177 pacientes nas farmácias da Rede. A Assistência Farmacêutica disponibilizou 77% de medicamentos da REMUME ofertados nas farmácias da Rede Municipal de Saúde. A REMUME é uma lista com a seleção/padronização dos medicamentos disponibilizados pelo SUS sob gestão municipal que atualmente contém 388 itens. Os programas de saúde contemplados com medicamentos permeiam as áreas da Atenção Básica, Saúde Mental, Média e Alta Complexidades (SAMU), programas estratégicos (DST/AIDS, tuberculose, esquistossomose, hanseníase, dengue), planejamento familiar e outros programas, o que caracteriza a integração da Assistência Farmacêutica.



Atenção às Urgências e Emergências

A Rede de Urgência e Emergência é composta pelas Unidades de Pronto Atendimento (UPA) e o Serviço de Atendimento Móvel de Urgência (SAMU). Essa rede concentra atendimentos de complexidade intermediária compondo uma rede organizada em conjunto com Atenção Primária a Saúde, Hospitalar e Domiciliar.

As UPAs funcionam todos os dias da semana, 24 horas por dia, e são responsáveis por acolher quadros agudos e de distintas naturezas de complexidade. Ofertam também Serviço de Urgência Odontológica, disponível 24 horas em duas UPAs e 12 horas nos PA. As unidades da RUE utilizam como ferramenta de cuidado o protocolo de Acolhimento com Classificação de Risco (ACCR) para priorização do atendimento dos pacientes conforme sinais e sintomas apresentados.

Com relação às atividades de qualificação da RUE, foi realizada a requalificação da Profilaxia Pós Exposição (PEP) que objetiva a prevenção de ISTs com uso de medicamentos antirretrovirais. Atualmente cinco unidades estão capacitadas para atendimento da PEP em adultos: UPA 24h Hélio Machado, UPA 24h Adroaldo Albergaria, UPA 24h Valéria, UPA 24h Vale dos Barris e 12º CS Alfredo Bureau. E especificamente para o

público infantil, as unidades capacitadas para atendimento do Protocolo da PEP são a UPA Hélio Machado e a UPA Vale dos Barris.

Também a profilaxia para raiva humana foi inserida na RUE, bem como protocolos para que os profissionais avaliem a necessidade para administração das vacinas e soros a fim de prevenção precoce. A vacinação contra raiva humana e tétano deve ser administrada em tempo oportuno, garantindo a redução da gravidade e letalidade. Em 2023, foi aprimorado o monitoramento das Unidades de Pronto Atendimento com incrementos em sistema e treinamento de equipes.

Serviço de Atendimento Móvel de Urgência (Samu)

O Samu 192 Metropolitano de Salvador é um serviço pré-hospitalar móvel regionalizado, que funciona de forma ininterrupta. Além das urgências em Salvador, também regula as ocorrências dos municípios de Candeias, Itaparica, Lauro de Freitas, Madre de Deus, Santo Amaro, São Francisco do Conde, Saubara, Simões Filho e Vera Cruz. No entanto, o atendimento *in loco* às vítimas, e a gestão de cada serviço são realizados por cada município.

Em 2023, o número de atendimentos realizados pela Samu foi de 265.518 chamados, que geraram 75.139 atendimentos com saída de ambulân-



cias e 221 atendimentos em eventos. A maior parte dos atendimentos foi realizado nas residências (29.472), em vias públicas (15.543) e em auxílio às unidades de saúde, no formato de apoio ou em transferências inter-hospitalares (10.276). No ano, foram registrados 34.337 trotes.

Quanto às ações voltadas para o público interno, o espaço terapêutico Núcleo de Práticas Integrativas e Complementares em Saúde (NUPICS), criado no segundo semestre de 2022, tem o objetivo de auxiliar na manutenção da saúde física e mental dos profissionais do Samu. Além dos 357 atendimentos individuais aplicados por quatro terapeutas integrativas, o NUPICS ainda desenvolve atividades coletivas de promoção à saúde.

O Samu também oferta capacitação à Rede de Urgência e Emergência Municipal, além de disponibilizar vagas aos demais municípios da região metropolitana. Em 2023, foram realizados 147 cursos com participação de 2.407 profissionais, além da própria equipe assistencial do Samu, Salvamar, Bombeiros e UPA. Outra iniciativa é a parceria com instituições de ensino que abrange um total de 458 alunos de universidades.



Atenção Hospitalar

O Hospital Municipal de Salvador realiza atendimento de alta e média complexidades em Clínica Geral, Pediatria, Cirurgia Geral, Traumatologia e Ortopedia, Urologia, Neurocirurgia, Ambulatório de Egressos com Apoio Diagnóstico e Hospital-Dia. Possui 220 leitos, dos quais 30 são destinados à UTI Geral, 10 leitos para a UTI Pediátrica, 150 leitos para Clínica Médica Cirúrgica e 30 leitos para Clínica Pediátrica.

Além de funcionar como retaguarda às Unidades de Emergência, oferta à população, exames de Laboratório de Análises Clínicas, Radiologia, Eletrocardiograma, Ecocardiograma, Holter, Eletroencefalograma, Ultrassonografia e Tomografia Computadorizada, exames de Videoscopia e Colonoscopia, CPRE e exames de Ressonância Nuclear Magnética com sedação para atender as demandas da Central Municipal de Regulação.

No ano, o HMS conquistou o título de Acreditado Pleno ONA-Nível 2, atestando de que o hospital cumpriu com os padrões de qualidade e segurança e mais os padrões ONA de gestão integrada. Até novembro de 2023, foram realizados 121.779 atendimentos, dos quais 9.146 foram atendimentos de urgência representando 7,5% do total, 4.412 cirurgias e mais de 107 mil exames de imagem. Durante o ano, o Serviço de Urologia passou por aprimoramento com a ampliação do rol de procedimentos cirúrgicos e a oferta de serviço completo de Endourologia com tratamento endoscópico e a laser para as patologias de cálculos urinários.

O HMS participa ainda das ações do *Outubro Rosa* e *Novembro Azul*, através da ampliação da oferta de exames. Em outubro, foram realizados mais de 260 exames de ultrassonografias das mamas e transvaginal e, em novembro, houve a disponibilização de 264 exames de ultrassonografia de próstata abdominal/retal.

Atenção Domiciliar

A Atenção Domiciliar (AD) envolve ações de promoção da saúde, prevenção, tratamento, reabilitação e palição em domicílio, de forma integrada com as Redes de Atenção à Saúde (RAS). Devido à ampliação de sete para

treze do número de Equipes de Atenção Domiciliar (EMADs), o município alcançou 93.606 atendimentos realizados nas seis Unidades Municipais: UPA Hélio Machado, UPA Adroaldo Albergaria, UPA Santo Antonio, UPA Vale dos Barris, PA Maria da Conceição Imbassahy e o Hospital Municipal de Salvador.

VIGILÂNCIA EM SAÚDE

A Vigilância em Saúde visa o planejamento e implementação de medidas de saúde pública, incluindo a regulação, intervenção e atuação em condicionantes e determinantes da saúde, para a proteção e promoção da saúde da população, prevenção e controle de riscos, agravos e doenças.

Emergências em Saúde Pública (CIEVS)

O Centro de Informações Estratégicas em Vigilância em Saúde de Salvador (CIEVS/SSA), funciona 24 por dia, incluindo finais de semana e feriados. Devido à mudança no padrão de casos esperados das arboviroses com um importante aumento na incidência e mortalidade, o CIEVS fortaleceu os esforços junto à área técnica da Vigilância Epidemiológica/Setor de Agravos para o monitoramento de casos, inclusão do tema das arboviroses na pauta do comitê de monitoramento municipal de eventos de Saúde Pública e elaboração sistemática de informes epidemiológicos.

Desde o surgimento do primeiro caso notificado de Varíola dos Macacos (Mpox), a equipe do CIEVS monitorou os casos e os sistemas oficiais de informações, realizando interlocução com a rede laboratorial, a rede assistencial e a rede CIEVS e elaborou informes e boletins epidemiológicos sobre a doença. No ano, foram notificados 125 casos de Mpox, sendo 111 residentes de Salvador.

O CIEVS também deu continuidade ao monitoramento da Covid-19, incluindo visitas às escolas para coleta e testagem. No ano, foram notificados 47.800 casos, dos quais 14.282 (29,9%) foram confirmados. Do total confirmados, 117 evoluíram para óbito (letalidade de 0,8%).

Saúde do Trabalhador (VISAT)

A Vigilância em Saúde do Trabalhador (VISAT) notificou, no ano, 4.124 casos de Agravos e Doenças Relacionadas ao Trabalho (ADRT). As notificações foram realizadas pelas unidades da rede assistencial pública e privada do município que, em 2023, passaram de 76 para 82 unidades, em relação ao mesmo período de 2022, confirmando um aumento de 8%.

As ações de vigilância para melhoria das condições de trabalho e prevenção de adoecimento beneficiaram 42.130 trabalhadores, sendo realizadas através de 511 procedimentos de inspeção, nos setores formal e informal, a partir de demandas recebidas através do Ministério Público do Trabalho e da Ouvidoria do SUS.

Durante o ano, foram ainda desenvolvidas 48 ações para capacitação de 360 profissionais da Rede de Atenção à Saúde.

Vigilância Sanitária (VISA)

A Vigilância Sanitária (VISA) realiza ações de inspeção, reinspeção, análise documental, ações educativas, coletas, apuração de denúncias, investigação de surtos, entre outras. Em 2023, dos 5.447 estabelecimentos de alto risco sujeitos ao controle sanitário municipal cadastrados – medicamentos, serviços de saúde, alimentos e produtos de interesse à saúde – foram feitas 5.273 ações de inspeções/reinspeções.

No segmento de medicamentos, envolvendo drogarias, farmácias de manipulação e distribuidoras, a VISA realizou 1.513 inspeções/reinspeções entre os 1.229 estabelecimentos cadastrados. Também nesse período, 7.701 mapas de medicamentos de controle especial foram analisados pelas VISA distritais. Nos serviços de saúde, ocorreram 2.743 inspeções dos 3.085 estabelecimentos de alto risco cadastrados, entre os 295 serviços de mamografia e de raio-x médico cadastrados, 153 foram inspecionados.

Foram recebidos 1.347 Planos de Gerenciamento de Resíduos em Serviços de Saúde (PGRSS) com 100% dos documentos recebidos analisados. As ações de Vigilância Sanitária desenvolvidas nos 2.787

estabelecimentos de interesse de saúde de baixo risco cadastrados correspondem à inspeção em 1.359 estabelecimentos. Quanto aos estabelecimentos de saúde de alto risco, 802 foram inspecionados, alcançando um percentual de 79,67%. entre os estabelecimentos de alimentos, existem 1.651 classificados como de alto risco e 6.134 de baixo risco cadastrados, sendo inspecionados 161 e 1.328, respectivamente.

A VISA registrou nove notificações de surtos de Doenças Veiculadas por Alimentos (DVA) investigadas junto com a VIEP (Vigilância Epidemiológica). Os surtos envolviam estabelecimentos como unidades de saúde, restaurantes, evento de pequeno porte e consumo domiciliar.

No ano, foram cadastradas 725 solicitações de licenciamento de eventos, sendo 691 analisados. Todos os processos cadastrados são instruídos pela VISA, dependendo tão somente do envio da documentação necessária pelo requerente para a finalização da análise, resultando em deferimento ou não.

Em relação ao monitoramento das Unidades de Saúde da Rede Própria, das 218 unidades cadastradas, 100% das Unidades de Serviços de Saú-

de da Rede Municipal foram inspecionadas e roteiros de Inspeção em Segurança do paciente ocorreram em 16 UPAS, todas inspecionadas.

Das 73 Instituições de Longa Permanência para Idosos (ILPIs) cadastradas na VISA, 65 receberam inspeções no ano. A VISA adota as medidas cabíveis conforme a criticidade das irregularidades encontradas (Lavatura de Notificação, Termo de Interdição, Auto de Infração), sempre em articulação com demais órgãos como o Ministério Público (MP).

O Programa de Monitoramento de Alimentos (PMA) e o Projeto Verão totalizaram, no ano, 65 coletas. O Projeto Verão teve 20 coletas programadas e realizadas, principalmente de alimentos prontos e gelo para consumo, enquanto o PMA participou com 45 coletas.

No ano, foram instaurados 524 Processos Administrativos Sanitários (PAS), julgados 655 e 328 conclusos. Entre as penalidades aplicadas estão 202 advertências, 40 advertências somada a multas, uma advertência somada à inutilização de produtos, 325 multas e 87 processos arquivados pelos seguintes motivos: nulidade do Auto de Infração por vícios insanáveis, defesa acatada, procedência do recurso e baixa do CNPJ na Receita Federal. Foram recebidas e atendidas 327 denúncias.

Vigilância em Saúde Ambiental (Visamb)

A Visamb identifica medidas de prevenção e de controle de riscos ambientais relacionados a doenças ou outros agravos à saúde. As estratégias são agrupadas em Vigilância da Qualidade da Água para Consumo Humano (Vigiagua), Vigilância de Populações Expostas a Contaminantes Químicos (Vigipeq) e Vigilância de Populações Expostas a Situações de Desastres (Vigidesastres) com linhas de ação definidas pelo Ministério da Saúde.

O Vigiagua realizou 1.262 coletas, das quais 923 na rede de abastecimento para análise dos parâmetros coliformes totais, E. coli, cloro residual livre, cor aparente e turbidez. Outras 214 foram coletadas nas Unidades de Saúde, como parte dos procedimentos para renovação de alvará de saúde. Também foi realizado o monitoramento da qualidade da água com relação à presença de cianotoxinas, totalizando 125 amostras coletadas e encaminhadas para análise no Lacen/BA.



Em relação ao Vigipeq, monitorou o encaminhamento de casos de doença respiratória atendidas nas três unidades sentinela. Também promoveu a atualização de 109 áreas cadastradas no Sistema de Informações do Solo – SISOLO com cadastro de 158 novas áreas industriais, incorporou 40 cadastros novos, deu continuidade à análise de risco do antigo depósito de produtos químicos da Funasa, no Distrito Sanitário de Itapagipe, promoveu análise do banco de intoxicações exógenas relacionadas a circunstâncias ambientais no banco de dados do SINAN, além de ter promovido seis treinamentos sobre preenchimento da ficha de notificação de intoxicações exógenas com equipes de saúde responsáveis por esses agravos (profissionais de UPAs e VIEPs distritais).

No ano, foram realizadas 33 inspeções sanitárias, das quais 21 em carros-pipa e 12 no Sistema de Abastecimento de Água e Soluções Alternativas, incluindo as duas Estações de Tratamento de Água que abastecem Salvador e as Unidades Gerenciais da Embasa de Bolandeira, Federação, Pirajá e Cabula.

Vigilância Epidemiológica (VIEP)

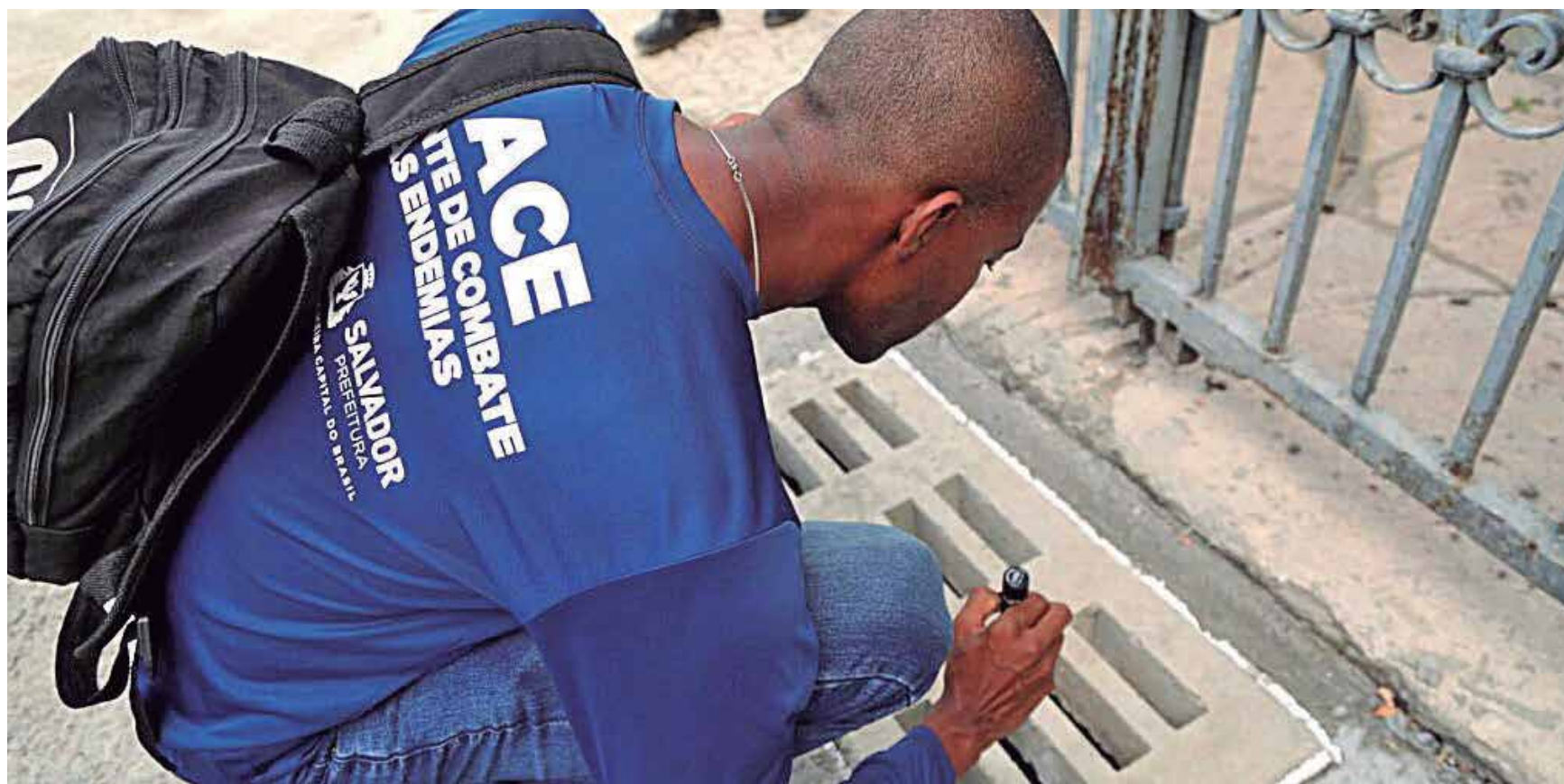
A Vigilância Epidemiológica é responsável pela coleta, processamento e análise dos dados, acompanhamento das condições de saúde e da ocorrência de doenças ou agravos, com o objetivo de recomendar medidas

de controle apropriadas e oferecer apoio aos programas de prevenção. No ano, foram registrados 11.768 casos prováveis de dengue e 5 óbitos, 721 casos prováveis de chikungunya e 880 de zika. As maiores incidências ocorreram nos distritos de Itapuã para dengue, 1.034/100 mil habitantes (2.319 casos) e, em Itapagipe, tanto para chikungunya, 52,6/100 mil habitantes (93 casos), quanto para zika, 183,67/100 mil habitantes (325 casos). Foram confirmados ainda 62 casos de leptospirose, com registro de três óbitos, e 126 casos de meningites, três casos de doença meningocócica, dois casos de doença por *Haemophilus Influenza* e 12 casos de doença pelo pneumococo.

* Sífilis

A VIEP realiza ações voltadas para as Infecções Sexualmente Transmissíveis (ISTs), causadas por vírus, bactérias ou outros microrganismos transmitidos, principalmente, por meio do contato sexual sem o uso de preservativo interno ou externo por uma pessoa infectada.

Em 2023, foram confirmados 3.015 casos de sífilis adquirida, um aumento de 12,0% no total de casos confirmados. Em relação à sífilis em gestantes, 1.076 casos foram confirmados, o que representa uma taxa de detecção de 51,3/1.000 nascidos vivos no período, uma redução de 10,4%, con-



siderando que a taxa de sífilis em gestante, em 2022, foi de 57,3/1.000 nascidos vivos. Já a sífilis congênita teve 328 casos confirmados (taxa de incidência de 15,6/1.000 nascidos vivos), um aumento de 16,4% na taxa de incidência em relação ao ano anterior, quando foram confirmados 306 casos de sífilis congênita, uma taxa de 13,4/1.000 nascidos vivos.

O aumento da taxa de incidência de sífilis congênita pode estar relacionado à intensificação das ações de vigilância epidemiológica (sistematização da investigação dos casos de sífilis congênita) no município, a partir da adoção dos critérios de caso para fins de Vigilância Epidemiológica. Em comemoração ao *Dia Nacional de Combate à Sífilis*, no terceiro sábado do mês de outubro, foram realizadas ações de prevenção, diagnóstico e tratamento de sífilis nas unidades de saúde, bem como em locais de alto fluxo de pessoas com a participação de 98 profissionais de Saúde da Assistência e Distritos Sanitários.

* Hepatites

Em 2023, foram notificados 710 casos de hepatites virais em residentes de Salvador, com maior concentração de casos entre as provocadas pelo vírus B e C correspondendo a 40% e 47% respectivamente. No mês de combate às hepatites, o *Julho Amarelo*, foram intensificadas as atividades de testagem rápida e diagnóstico precoce das hepatites B e C, além do incremento das ações educativas de prevenção nas unidades de saúde. Dentro deste contexto, foi publicado boletim epidemiológico e realizada sessão técnica sobre hepatites virais que contou com a presença de mais de 40 profissionais.

* HIV/AIDS

No ano, foram registrados 873 casos de infecção pelo HIV e 248 casos de Aids, com predomínio do sexo masculino para ambos os agravos. A infecção pelo HIV e Aids ocorre predominantemente na faixa etária entre 20 e 39 anos, correspondendo a 67,7% e 55,1%, respectivamente. Os atendimentos profiláticos pós exposição atingiram 1.917 pessoas até julho, um aumento de 25,5% em relação ao mesmo período em 2022. Deste total 1.164 atendimentos aconteceram na UPA Vale dos Barris, 66 na UPA Adroaldo Albergaria, 279 na UPA Dr. Hélio Machado, 82 da UPA Valéria e 326 da PA Dr. Alfredo Bureau.

* HTLV-I e HTLV-II

Da mesma família do HIV, os vírus HTLV-I e II infectam a célula T humana, um tipo de linfócito importante para o sistema de defesa do organismo. Até outubro, foram notificados 323 casos de HTLV, um incremento 18% nos casos detectados, quando comparado com o mesmo período em 2022, período no qual foram notificados 274 casos. O setor de IST/Aids realiza o monitoramento de mulheres HTLV positivas que recebem fórmula infantil quanto a respectiva notificação da gestante no SINAN.

Como forma de estimular a prevenção das ISTs, foi realizada parceria com as Prefeituras-Bairro para a instalação de dispensadores para distribuição gratuita de preservativos, além do apoio às ações estratégicas com foco na prevenção nas referidas Prefeituras-Bairro.

Quanto aos óbitos especiais – Materno, Infantil, Fetal e Mulheres em Idade Fértil – foram notificados, no ano, 10 óbitos maternos, 798 óbitos de mulheres em idade fértil (MIFs), 306 óbitos infantis e 290 óbitos fetais. Comparando-se com o ano de 2022, houve um decréscimo dos óbitos maternos, infantis, fetais e de mulheres em idade fértil (MIF) de 41,2%, 19%, 6,4% e de 6,7%, respectivamente.

As Doenças e Agravos Não Transmissíveis (DANT/VIÉP) são um desafio para a Saúde Pública. No ano, foram produzidos e divulgados quatro painéis – 1 sobre monitoramento de DCNT, 1 sobre Oncologia, 1 sobre câncer de mama e 1 sobre câncer de próstata, além de boletins sobre fatores de risco e proteção. Também foi veiculada uma campanha nas redes sociais sobre Promoção à Saúde e Prevenção de Fatores de Risco.

A Vigilância Epidemiológica da Doença Falciforme atua no sentido de construir e tornar disponível informações que são fundamentais para subsidiar o planejamento, a organização e a implementação de ações dirigidas a esses pacientes. No ano, foram produzidos e divulgados um painel de monitoramento da notificação da Doença Falciforme, um boletim epidemiológico e realizadas duas ações educativas.

Já em relação à vigilância dos acidentes de trânsito, o trabalho com os integrantes do Programa Vida no Trânsito (PVT Salvador), coordenado

pelo Ministério da Saúde, é voltado à redução de mortes e lesões graves no trânsito, envolvendo representações da saúde e órgãos do trânsito. A vigilância coordena o programa em Salvador que é referência no Brasil e no mundo pelos resultados alcançados e por ter superado a proposta da ONU, para 2020, de reduzir em 50% as mortes no trânsito. Salvador apresentou entre os anos de 2011 e 2020 uma queda de 55,3% na taxa de mortalidade por sinistros de trânsito.

Entre as principais ações de Vigilância Epidemiológica do agravo de violência interpessoal e autoprovocada, em 2023, estão o apoio técnico institucional, a publicação de seis painéis e um boletim, com ênfase no monitoramento das notificações, em especial as notificações imediatas – violência sexual e tentativa de suicídio. Foi estabelecido também um fluxo de encaminhamento dos dados/fichas das violências de notificação imediata, possibilitando qualificação do banco de dados e monitoramento desses agravos em tempo oportuno.

IMUNIZAÇÃO

As ações de monitoramento e vigilância das doenças imunopreveníveis de notificação compulsória – sarampo, rubéola, Síndrome da Rubéola Congênita, Tétano Acidental, Tétano Neonatal, raiva humana, coqueluche, varicela e febre amarela – tiveram seguimento. No ano, foram notificados 299 casos de varicela, um incremento de 123,13% em relação ao mesmo período do ano anterior (134 casos). Ações de bloqueio vacinal foram realizadas em seis hospitais e uma escola em 2023.

O cenário epidemiológico da raiva no país e a ocorrência de morcegos positivos no município justificou a mobilização para a vacinação pré-exposição e para a ampliação da Rede de Imunização de Urgência. A oferta da vacinação antirrábica pré-exposição, antes restrita, atualmente está disponível em todas as salas de vacina da rede, para o público elegível, conforme estabelecido pelos protocolos do Ministério da Saúde.

Além da raiva, também foi intensificada a prevenção do tétano acidental, com a implantação do serviço de imunização de urgência que passou a ser disponibilizado em todas as unidades de urgência e emergência do município. Mais de quatro mil doses de imunobiológicos já foram regis-

tradas por este serviço, o que representa um avanço na profilaxia da raiva e do tétano acidental, assegurando o acesso oportuno à imunização.

A Campanha de Vacinação contra Covid-19 foi implementada para a imunização de adultos, adolescentes e crianças. Em 2023, foi iniciada a desativação gradativa dos pontos externos para dar destaque à vacinação de rotina, mantida em todas as salas de imunização. Também foram realizadas as campanhas de Vacinação Contra Influenza e de Multivacinação. Em 2023, foram recebidas e distribuídas 4.892.495 doses de imunobiológicos pela Central Municipal de Acondicionamento de Imunobiológicos para



abastecimento das salas de vacinação para assegurar a disponibilidade do elenco das vacinas do Calendário Básico de Vacinação, os imunobiológicos especiais e os imunobiológicos das Campanhas (Poliomielite, Multivacinação, Influenza e Covid-19).

Gestão dos Sistemas de Informação – SIM, SINAN e SINASC

Considerando a importância da informação para ação no setor saúde, a SUIIS (Subcoordenadoria de Informações em Saúde) tem como missão o gerenciamento dos Sistemas de Informações em Saúde (SIS): Sistema de Informações de Mortalidade (SIM); Sistema de Informações sobre Nascidos Vivos (SINASC); Sistema de Informação de Agravos de Notificação (SINAN) com o objetivo de disponibilizar dados com qualidade como também informação e conhecimentos adequados sobre as características de população, sobre a saúde, o bem-estar e a qualidade de vida, bem como determinantes da ocorrência e distribuição dos eventos de saúde.

Controle de Zoonoses (CCZ)

O Centro de Controle de Zoonoses (CCZ) realizou, em 2023, atividades para a o controle vetorial do *Aedes aegypti* no município e para a prevenção das arboviroses – dengue, chikungunya, zika e febre amarela. No ano, foram realizadas 2.452.048 visitas a imóveis em cinco ciclos de visita (SE 2 a SE 42). A cobertura média alcançada foi de 34,9% e a pendência média de 30,1%.

Para o monitoramento dos índices de infestação do vetor *Aedes aegypti* e *Aedes albopictus*, foram realizados dois Levantamentos de Índice Rápido para *Aedes aegypti* (LIRAA), registrando-se os seguintes índices: 1º LIRAA (janeiro) IIP 2,4% e 2º LIRAA (abril) IIP com 2,6%. O 3º LIRAA, programado para ocorrer em julho, foi suspenso devido à situação de epidemia de dengue em Salvador, conforme previsto no Plano de Contingência Municipal das Arboviroses. Os resultados dos LIRAA classificaram o município na condição de alerta (IIP 1% a 3,9%) para o risco de ocorrência de epidemia de arboviroses.

Foram realizados 1.333 bloqueios de transmissão de casos prováveis de arboviroses, por meio da aplicação espacial de inseticida a UBV, com

equipamento costal motorizado e 3.415 bloqueios na modalidade focal com inspeção e tratamento dos imóveis visitados. Além disso, foram realizadas 12.606 pesquisas vetoriais nos imóveis considerados como Pontos Estratégicos (PE). O índice de infestação para PE até a SE 38 foi de 11,8%.

Em 2023, também foram realizados dois levantamentos da fauna culicíida como parte das ações previstas para a vigilância entomológica para febre amarela. E, para o controle do vetor da leishmaniose, foi realizado um levantamento entomológico no bairro de Nova Esperança (DS Itapuã). Foram testados 573 animais nos inquéritos realizados e outros 51 cães, oriundos de demanda espontânea. Dos animais testados, 48 foram reagentes no teste rápido e nove reagentes na contraprova ELISA (Lacen).

No ano, em 140 imóveis, houve notificação da presença de triatomíneos. A maioria ocorre com a entrega de insetos sugestivos de serem barbeiros pela população, nos 28 Pontos de Informação de Triatomíneos (PIT) existentes no município, caracterizando a vigilância passiva.

Em relação aos acidentes com animais peçonhentos, foram registradas 79 notificações no SINAN. Destas notificações, 66 (83,54%) demandaram atendimentos e 13 (16,46%) apresentaram dados incompletos. A CCZ realizou o monitoramento em seis (66,6%) das oito áreas prioritárias onde houve registro de presença de escorpiões em Salvador: Condomínio Vivendas de Piatã e a Rua da Palheta (DS de Itapuã), Conjunto Pirajá (DS de São Caetano/Valéria), Loteamento Recanto Verde, Estádio Manoel Barradas (DS Pau da Lima) e Condomínio Costa e Silva (Brotas).

Através do Programa de Vigilância e Controle do *Culex* foram monitorados 22 canais cadastrados, distribuídos em 10 Distritos Sanitários. Deste total, 12 canais apresentaram foco de *Culex sp*, e foram feitas as aplicações de larvicida e de inseticida para redução da infestação do mosquito *Culex* nas áreas.

Para a vigilância da leptospirose são desenvolvidas duas ações essenciais: o Programa de Controle da Leptospirose (PCL) e o bloqueio de casos notificados no SINAN. O PCL atende áreas que, numa série histórica de cinco anos, apresentam, de forma recorrente, casos de Leptospirose,

sendo identificadas como áreas críticas, onde são realizadas inspeção, identificação de fatores condicionantes e determinantes para o aparecimento, proliferação e manutenção dos roedores, além de orientação à população local e desratização.

No ano, ocorreram três ciclos de tratamento em quarteirões críticos dos bairros de Paripe, Coutos, Plataforma, Periperi, São Caetano, Pirajá, Pau da Lima, São Marcos, Canabrava e Mata Escura. Foram notificados, no SINAN, 157 casos suspeitos de leptospirose, dos quais 56 foram confirmados, sendo que dois evoluíram para óbito, 77 foram descartados, 14 inconclusivos e nove estão em análise.

Para o controle da esquistossomose, estão previstos, até dezembro de 2024, inquéritos malacológicos. No ano, foram realizados 19 inquéritos com pesquisa em 90 coleções hídricas (CH) e a coleta de 4.460 caramujos do gênero *Biomphalaria sp.* (Say, 1818) nos 12 DS. entre essas 90 coleções investigadas, 10 delas terão monitoramento mensal nos dois quadrimestres por terem histórico de positividade. Coleção hídricas localizadas no DS Pau da Lima (Vila São Francisco e CH Avenida Gal Costa), Boca do Rio (Parque de Pituaçu) e Itapuã (Rua do Alemão) foram consideradas positivas e informadas à VIEP

para monitoramento da população do entorno através de inquéritos coproscópicos e/ou nota informativa às unidades da localidade.

Em 2023, ocorreram 1.791 notificações de animais suspeitos de esporotricose. Dos animais avaliados, 631 (95,1%) tiveram diagnóstico laboratorial ou clínico epidemiológico positivo e 32 (4,8%), diagnóstico negativo/descartado. Nesse período, houve 202 altas médicas por cura, 96 óbitos/eutanásia, 18 animais desapareceram durante o tratamento e 163 abandonos de tratamento (tutor deixou de buscar medicação). Atualmente, 916 animais estão com dispensação gratuita do antifúngico pela SMS/CCZ para o tratamento.

Em relação ao controle da raiva, o CCZ recebeu 197 solicitações de animais suspeitos de raiva, sendo 100% atendidas. Quanto à vigilância dos morcegos, essa ocorre através da demanda espontânea, foram recebidas e atendidas 83 solicitações. Foram colhidas, no ano, e encaminhadas para o Lacen, 117 amostras biológicas de animais suspeitos, sendo: oito primatas não humanos, 70 morcegos, 16 felinos e 23 caninos. Dessas, quatro amostras de morcego não hematófago foram positivas, o que levou à realização de bloqueio nos bairros onde foram encontrados os referidos animais e à vacinação de 866 animais, sendo 552 cães e 314 gatos.



A principal medida de prevenção da raiva urbana consiste na vacinação antirrábica de cães e gatos. A Campanha Anual de Vacinação ocorreu de 31 de julho a 30 de setembro quando foram imunizados 218.104 animais, sendo 134.558 cães e 83.546 gatos. Além da campanha, os animais também são vacinados nos 100 postos fixos instalados em Unidades de Saúde ou no atendimento de necessidades especiais através da vacinação domiciliar. Nessa rotina, foram atendidos 42.422 animais – 24.715 caninos e 17.707 felinos. Também foi realizada a vacinação na Ilha dos Frades e nas áreas fronteiriças, onde foram imunizados 6.861 animais, dos quais 4.585 eram cães e 2.276 gatos.

Em relação às ações de vigilância das zoonoses, arboviroses e acidentes provocados por animais peçonhentos foram realizadas, no ano, um total de 60.954 atividades para um público de 136.393 pessoas. Do total de atividades realizadas, 18.042 objetivaram a prevenção e controle das arboviroses, 39.764 abordaram a prevenção e controle da Doença de Chagas, da leptospirose, da Esporotricose, da raiva animal, da *Achatina fulica*, da leishmaniose, da esquistossomose, do cúlex e dos pombos e 3.144 ações buscaram a prevenção e controle de animais peçonhentos – escorpiões, aranhas, abelhas, lagartas e lacraias – desenvolvidas nos 12 DS.

PROJETO SALVADOR SOCIAL

O Projeto Salvador Social (vide Casa Civil), financiado pelo Banco Internacional para Reconstrução e Desenvolvimento (BIRD), tem o objetivo de promover melhorias na eficiência do Sistema de Saúde, na qualidade da Educação e na efetividade da Proteção Social. Iniciado em 2018, o projeto está estruturado em duas fases, tendo sido concluída a primeira delas em julho de 2023 e iniciada a segunda antes do término da primeira fase, em outubro de 2021.

A SMS, em 2023, promoveu o aperfeiçoamento da gestão para assegurar o acesso dos usuários aos serviços de saúde, em todos os níveis de atenção do Sistema Municipal de Saúde de Salvador de forma equânime, qualitativa e oportuna. Também avançou na implantação da Sala de Situação, que teve sua estruturação física (mobiliário), tecnológica (equipamentos de TI, *softwares* analíticos e de visualização de dados)

viabilizados através do Projeto Salvador Social. A Sala de Situação permite o monitoramento dos indicadores de saúde e dos fluxos e painéis anteriormente desenvolvidos.

Nesta segunda fase projeto, a SMS tem investido esforços e recursos para a ampliação do percentual de execução de procedimentos de média complexidade contratualizados pela gestão municipal, ampliação do número de atendimentos domiciliares realizados por Equipes Multiprofissionais de Atenção Domiciliar (EMAD), redução da proporção de usuários classificados como baixo risco verde ou sem risco azul atendidos nas UPAs e ampliação do percentual de usuários com informações clínicas e atendimentos registrados no prontuário eletrônico.

